

OBSERVATORIO CANARIO DE LA JUVENTUD

JUVENTUD Y CRISIS EN CANARIAS (2007-2013)

José Saturnino Martínez García (Dir.)



2014





**JUVENTUD Y CRISIS EN CANARIAS
(2007-2013)**

José Saturnino Martínez García (Dir.)
Octavio Díaz Santana

INFORME 2014 DEL OBSERVATORIO CANARIO DE LA JUVENTUD

JUVENTUD Y CRISIS EN CANARIAS (2007-2013)

Edición

Gobierno de Canarias
Consejería de Presidencia, Justicia e Igualdad
Dirección General de Relaciones Institucionales, Participación Ciudadana y Juventud

José Manuel Guimerá 10
Edificio de Usos Múltiples II – 2ª Planta
38071 Santa Cruz de Tenerife

Profesor Agustín Millares Carló 18
Edificio de Usos Múltiples II, 4ª Planta
35003 Las Palmas de Gran Canaria

Año

2015

Autores

Dirección: José Saturnino Martínez García
Asistente: Octavio Díaz Santana

Portal web

www.juventudcanaria.com

Licencia

Este documento se distribuye bajo Licencia de Reconocimiento 4.0 de Creative Commons.



Texto legal

<http://creativecommons.org/licenses/by/3.0/es/legalcode.es>

PRESENTACIÓN

El informe de la Investigación realizada en el 2014 “Juventud y Crisis en Canarias (2007-2013)” es el fruto de la actuación del Observatorio Canario de la Juventud de la Consejería de Presidencia, Justicia e Igualdad en su consolidación como instrumento de análisis y seguimiento permanente de la realidad juvenil canaria y de su evolución.

¿Cómo ha afectado la crisis económica a las condiciones de vida de la juventud en Canarias? Esta es la cuestión a la que trata de dar respuesta este estudio. En el actual contexto económico y social, interesa al Observatorio conocer y analizar cómo ha afectado la crisis a las condiciones de vida y a las trayectorias laborales, educativas y a la emancipación de la juventud canaria. Se necesitaba tener un conocimiento de la realidad juvenil basado en el análisis en profundidad de los datos empíricos producidos, principalmente, por encuestas periódicas y potentes como la Encuesta de Población Activa (EPA) y, para el caso de Canarias, la Encuesta de Ingresos y Condiciones de Vida de los Hogares Canarios.

La investigación analiza cómo la realidad social y económica influye en las personas jóvenes de Canarias explorando, a través de las estadísticas pertinentes, en qué medida la actual crisis ha influido en la actividad, la educación, la igualdad de género, la precarización de las relaciones laborales, la emancipación residencial y los ingresos de las personas jóvenes en Canarias. Para el análisis se ha tomado como referencia el periodo comprendido entre 2007 y 2013 como forma de estudiar la evolución de la situación de la juventud desde el periodo precrisis hasta el momento en que la crisis ha cristalizado en un contexto de desventajas y vulnerabilidades, aunque también de nuevas oportunidades, para los y las jóvenes de Canarias. Y ello facilitando la comparación de los datos resultantes para Canarias, en todas las variables estudiadas, con las demás Comunidades Autónomas y España como única forma de situar la realidad juvenil de Canarias en el contexto de pluralidad social, cultural, económica y de políticas que inciden en ella.

El trabajo de investigación y el Informe correspondiente que aquí se presenta, formalizada su realización a través de la Fundación General de la Universidad de La Laguna, ha sido dirigida por el doctor en Sociología y profesor de la Universidad de La Laguna *José Saturnino Martínez García*, autor del libro “Estructura Social y Desigualdad en España”, con una intensa actividad investigadora en el ámbito de la educación y la desigualdad social y con multitud de artículos publicados en revistas científicas de referencia y en medios de comunicación.

El análisis de la situación de la población juvenil de Canarias que aquí presentamos podrá permitir planificar medidas y actuaciones interinstitucionales basadas en la evidencia y evaluar el impacto de las políticas y la actuación de las distintas Administraciones Públicas sobre la situación social de la juventud. Este es el objetivo último que se persigue desde el Observatorio Canario de la Juventud.

CONSEJERÍA DE PRESIDENCIA, JUSTICIA E IGUALDAD

ÍNDICE

INTRODUCCIÓN	8
POBLACIÓN	9
VOLUMEN DE ACTIVIDAD, PARO Y EMPLEO	13
TASAS DE ACTIVIDAD, PARO Y EMPLEO	15
Diferencias de tasas por Comunidades Autónomas	17
INDICADORES LABORALES Y GÉNERO	19
¿EL PARO JUVENIL ES UN PROBLEMA JUVENIL?	26
PARO Y MIGRACIONES	29
TRABAJO TEMPORAL.....	32
PRECARIADO.....	37
EDUCACIÓN Y CRISIS	40
NI TRABAJAN NI ESTUDIAN	45
RELACIÓN CON LA ACTIVIDAD ECONÓMICA Y LOS ESTUDIOS.....	50
EMANCIPACIÓN RESIDENCIAL.....	52
SALARIOS, CRISIS Y JUVENTUD.....	54
RENTAS, CRISIS Y JUVENTUD.....	56
POBREZA RELATIVA, CRISIS Y JUVENTUD.....	58
CONCLUSIONES	59
ANEXOS	61
Anexo I. Regresión MCO de la relación entre ‘ninis’ y características de la población adulta	63
Anexo II. Muestra (ponderada), de “ninis” por comunidad autónoma y clase social del padre	65
Anexo III. Frecuencias de la relación entre tasa neta de fracaso escolar administrativo, nivel de estudios del sustentador principal, comunidad autónoma y año.....	67
Anexo IV. Tasa de empleo fijo en la OCDE, promediado 2011-2012.....	68
Anexo V. Probabilidad (en %) de ser precario por condición socioeconómica y por sexo (estimada mediante logit).....	69

INTRODUCCIÓN

¿Cómo ha afectado la crisis a las condiciones de vida de la juventud canaria? Para responder a esta pregunta hemos analizado la evolución demográfica, el mercado de trabajo, los estudios, la emancipación residencial y los ingresos de los jóvenes canarios, especialmente con las fuentes de microdatos de la Encuesta de Población Activa del INE y la Encuesta de Ingresos y Condiciones de Vida de Canarias del ISTAC. Para algunos indicadores laborales manejaremos series de datos de mayor duración que el periodo de crisis analizado (2007-2013), para contextualizar históricamente su gravedad, no vista desde la Guerra Civil (si la medimos como pérdida de PIB per cápita). Veremos el efecto de la crisis sobre las principales magnitudes laborales, como tasa de actividad, de empleo, de paro y de temporalidad, añadiendo el estudio del empleo de mala calidad, mediante la tasa de “precariado”. Tendremos en cuenta los indicadores educativos de fracaso escolar y de abandono educativo temprano, así como la mezcla de indicadores laborales y educativos que supone el índice de jóvenes que ni trabajan ni estudian. En la medida que los datos lo permitan, tendremos en cuenta las diferencias de género y nacionalidad, así como de origen social. Por último, veremos la evolución de los ingresos salariales, totales y la incidencia de la pobreza relativa.

Simplificando mucho, caben dos posibles aproximaciones al concepto de juventud. Una de ellas tiene en cuenta a la juventud como un grupo en sí mismo, con problemas específicos que necesitan de un tratamiento especializado mediante políticas orientadas a tal fin. De esta forma los jóvenes se encuentran ante encrucijadas e incertidumbres propias ante las que es necesario un abordaje especializado. De estas encrucijadas cabe destacar la integración laboral y la emancipación familiar. Por otro lado, cabe aproximarse al fenómeno de la juventud como un momento puntual en la trayectoria vital, cuyas particularidades no son más que momentos del devenir de dicha trayectoria de clase social, en la que pesarán más los condicionamientos socioeconómicos de dicha trayectoria que el hecho de ser jóvenes.

En la medida que el estudio de la juventud es un estudio de generaciones, debemos ser capaces de diferenciar tres dimensiones que se confunden con la edad. Por un lado, la edad propiamente dicha en un momento del tiempo. Pero en la medida que centramos el análisis en dos momentos del ciclo, debemos tener en cuenta, por otro lado, la cohorte de nacimiento, pues personas que eran jóvenes en 2007 ya escapan a la definición en 2013. Y por último, el “efecto periodo”, es decir, todos los grupos de edad experimentan en un mismo periodo de tiempo la crisis, pero no les afecta en la misma medida. Aquí sólo centraremos la comparación entre los jóvenes y el conjunto de la población, como norma general.

En este informe tendremos en cuenta las particularidades típicas a las que se enfrentan los jóvenes, pero en la medida que los datos lo permitan, atenderemos a los condicionamientos propios de su trayectoria por origen social. Presentaremos el contexto general de la situación de la juventud en el marco más amplio de la crisis económica que estamos viviendo, comparando los jóvenes con el conjunto de la población, y los jóvenes canarios con los de otras comunidades autónomas.

¹ Esta investigación se enmarca en la transferencia de conocimiento del Proyecto *Ciclo económico, desigualdad y polarización* CSO2011-30179-C02-01.

POBLACIÓN

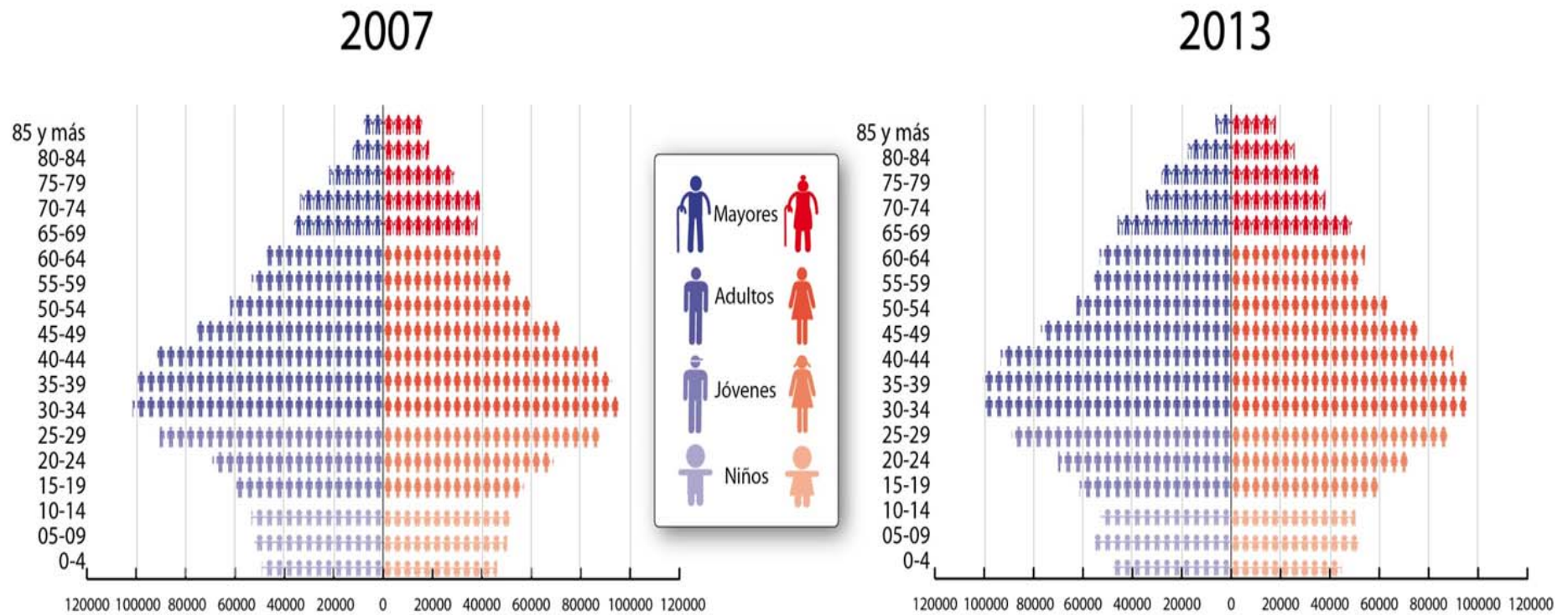
La estructura de la población es importante para conocer las oportunidades vitales abiertas a los jóvenes, pues a igualdad de condiciones, un aumento de los efectivos de las cohortes de menor edad supone mayor presión sobre el sistema educativo, que debe aumentar las plazas escolares, o sobre las vacantes en el mercado de trabajo, y viceversa. Si observamos lo sucedido entre 2007 y 2013, vemos que el volumen de población joven (entre 15 y 29 años) desciende en Canarias, pasando de 433.272 personas, el 21,4% de los 2.025.951 residentes² en el Archipiélago en 2007, a 367.142 jóvenes, el 17,3% de los 2.118.679 residentes en 2013 (Gráfico 1).

Comparando ambas pirámides (Gráfico 2) apreciamos que la disminución de jóvenes se debe posiblemente a descensos de natalidad más que a la emigración, pues las cohortes de edad de 2007 equivalentes en 2013 son menos numerosas, como se aprecia más claramente al comparar cohortes de nacimiento en vez de grupos de edad (Gráfico 3), donde además se aprecia que en 2013 hay un ligero aumento de población en algunas cohortes jóvenes. Dicho de otra forma, la evolución demográfica de la sociedad canaria ha operado a favor de los más jóvenes, por el método de una reducción de nacimientos en el pasado que lleva a efectivos menos numerosos en el presente, y por tanto a una menor presión sobre las instituciones y procesos sociales a los que se incorpora este sector de la población actualmente.

En esta estructura demográfica, el peso de la población de nacionalidad española nacida en España en las Islas, ha disminuido entre 2007 y 2013 (Tabla 1), pasando del 80,7 al 76,4%, mientras que en el conjunto de España se ha mantenido constante en el 80%. El aumento de la población de nacionalidad española nacida en el extranjero ha aumentado más en el conjunto de España (1,8 al 3,3%) que en Canarias (3,5 a 4,7%), aunque se mantiene una presencia mayor en el Archipiélago.

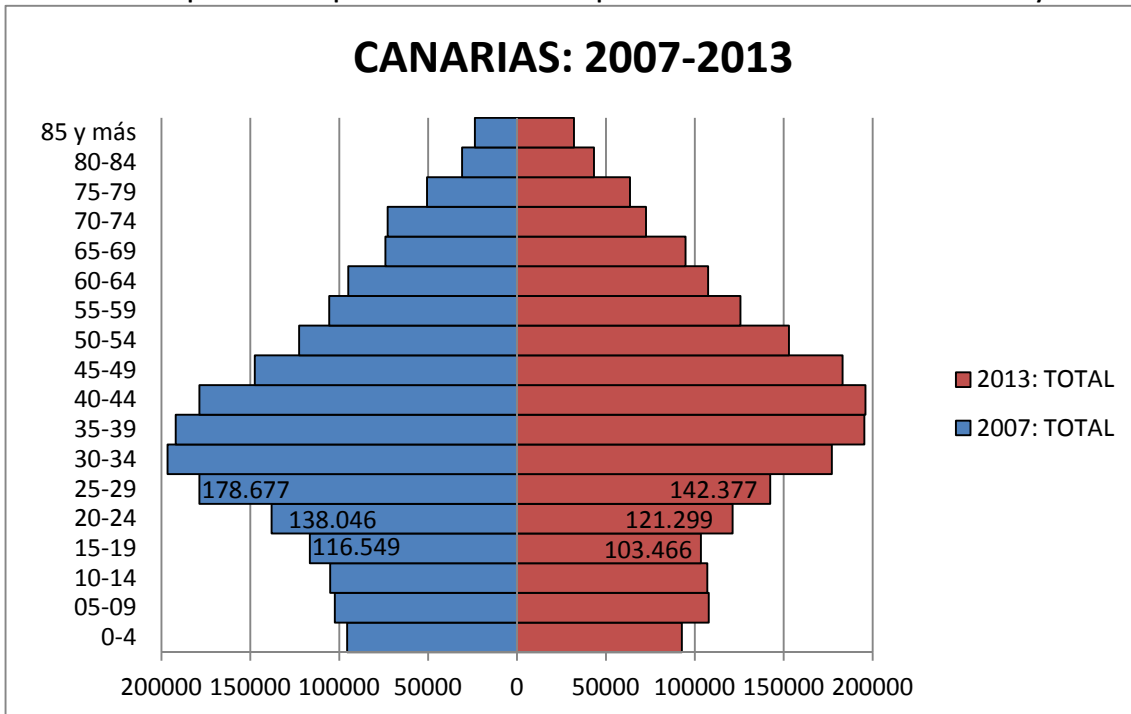
² El empleo del padrón para el estudio de la población canaria podría arrojar datos inflados, especialmente entre la gente joven, debido a las bonificaciones con las que cuentan los residentes en los viajes nacionales. Las personas jóvenes, entre que es más probable que lleven poco tiempo fuera de las islas y que todavía no han formado su familia fuera de ellas, es más plausible que no hayan dado de baja su residencia en las islas.

Gráfico 1. Pirámides de edad de la población residente en Canarias en 2007 y 2013



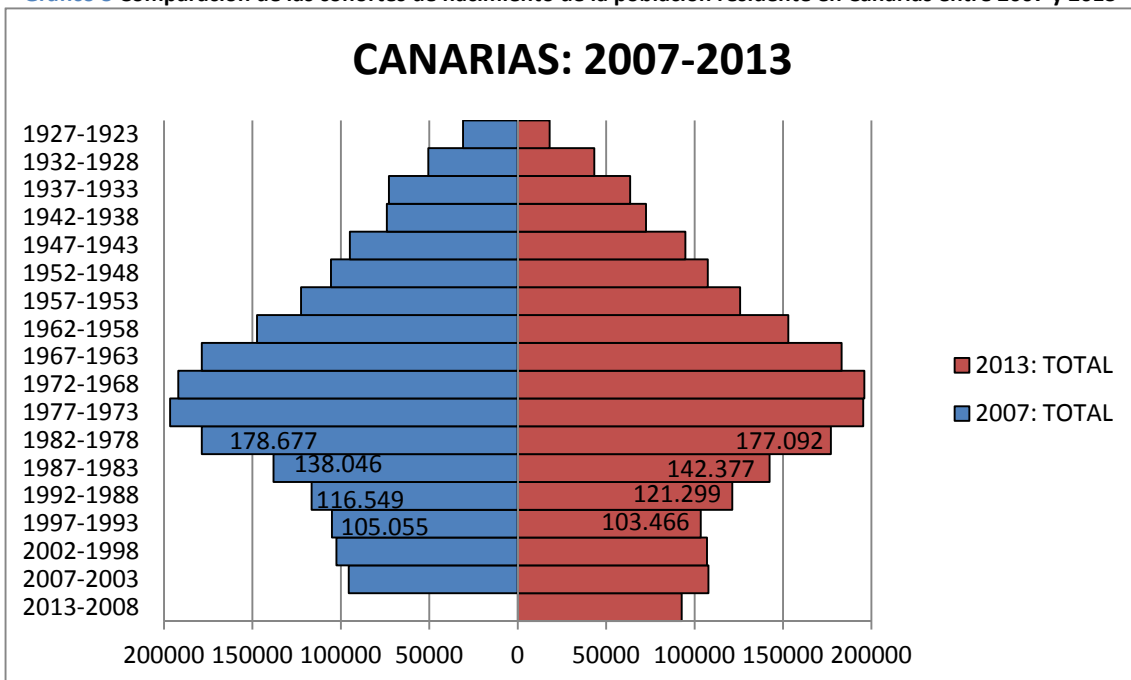
Fuente: Elaboración propia con datos del padrón de población

Gráfico 2. Comparación de la pirámide de edad entre la población residente en Canarias entre 2007 y 2013



Fuente: Elaboración propia con datos del padrón de población

Gráfico 3 Comparación de las cohortes de nacimiento de la población residente en Canarias entre 2007 y 2013



Fuente: Elaboración propia con datos del padrón de población

Tabla 1. Nacionalidad por Comunidad Autónoma. Población entre 16 y 29 años de edad

				Nacionalidad			
				Española, nacido en España	Española, nacido en el extranjero	Extranjera	Total
COMUNIDAD AUTÓNOMA ³	Andalucía	Año	2007	88,0%	1,2%	10,8%	100%
			2013	88,2%	2,3%	9,5%	100%
	Aragón	Año	2007	80,0%	0,4%	19,6%	100%
			2013	77,3%	2,8%	19,9%	100%
	Asturias	Año	2007	90,9%	2,8%	6,3%	100%
			2013	87,0%	2,5%	10,5%	100%
	Balears	Año	2007	72,9%	2,2%	25,0%	100%
			2013	70,7%	5,0%	24,3%	100%
	Canarias	Año	2007	80,7%	3,5%	15,9%	100%
			2013	76,4%	4,7%	18,8%	100%
	Cantabria	Año	2007	89,8%	0,7%	9,5%	100%
			2013	90,0%	1,8%	8,2%	100%
	Castilla y León	Año	2007	90,6%	1,1%	8,4%	100%
			2013	86,6%	2,3%	11,2%	100%
	Castilla-La Mancha	Año	2007	82,9%	1,0%	16,1%	100%
			2013	82,7%	2,4%	14,8%	100%
	Cataluña	Año	2007	72,5%	2,0%	25,4%	100%
			2013	74,9%	4,4%	20,6%	100%
	C. Valenciana	Año	2007	76,5%	1,6%	21,9%	100%
			2013	72,5%	2,3%	25,2%	100%
	Extremadura	Año	2007	95,8%	0,3%	3,9%	100%
			2013	93,3%	1,9%	4,8%	100%
	Galicia	Año	2007	90,1%	4,1%	5,8%	100%
			2013	88,9%	5,1%	6,1%	100%
	Madrid	Año	2007	71,4%	2,3%	26,3%	100%
			2013	72,9%	4,6%	22,5%	100%
	Murcia	Año	2007	73,9%	1,0%	25,1%	100%
			2013	77,9%	1,7%	20,4%	100%
Navarra	Año	2007	78,7%	1,6%	19,8%	100%	
		2013	76,6%	3,0%	20,3%	100%	
País Vasco	Año	2007	86,7%	1,4%	12,0%	100%	
		2013	89,9%	2,1%	8,0%	100%	
Rioja, La	Año	2007	73,0%	1,4%	25,6%	100%	
		2013	79,2%	2,8%	18,0%	100%	
Total	Año	2007	80,7%	1,8%	17,5%	100%	
		2013	80,4%	3,3%	16,4%	100%	

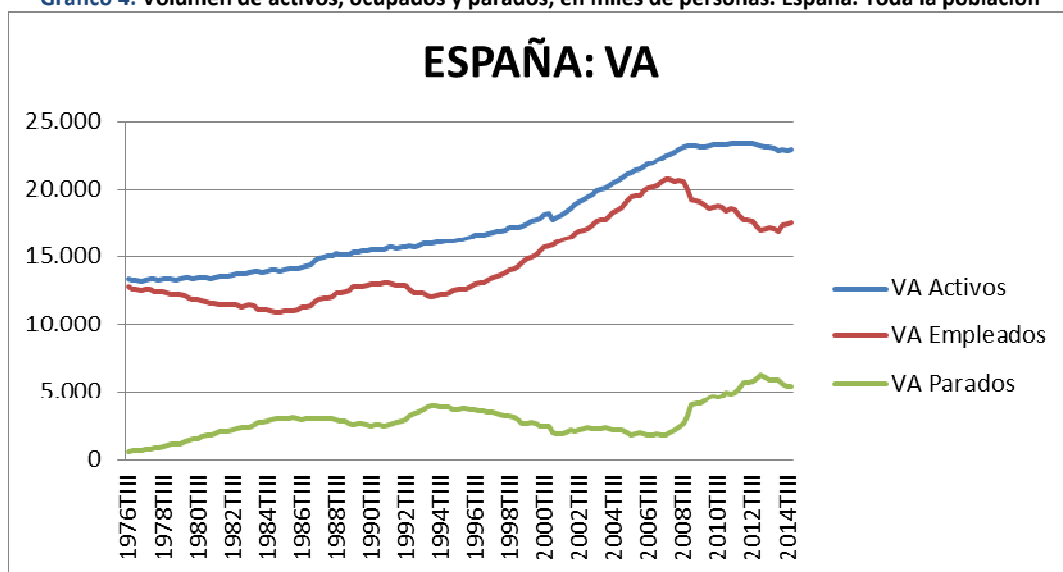
Fuente: Explotación de los microdatos de la EPA, INE.

³ Los datos de Ceuta y Melilla se excluyen debido a su escasa representatividad estadística.

VOLUMEN DE ACTIVIDAD, PARO Y EMPLEO

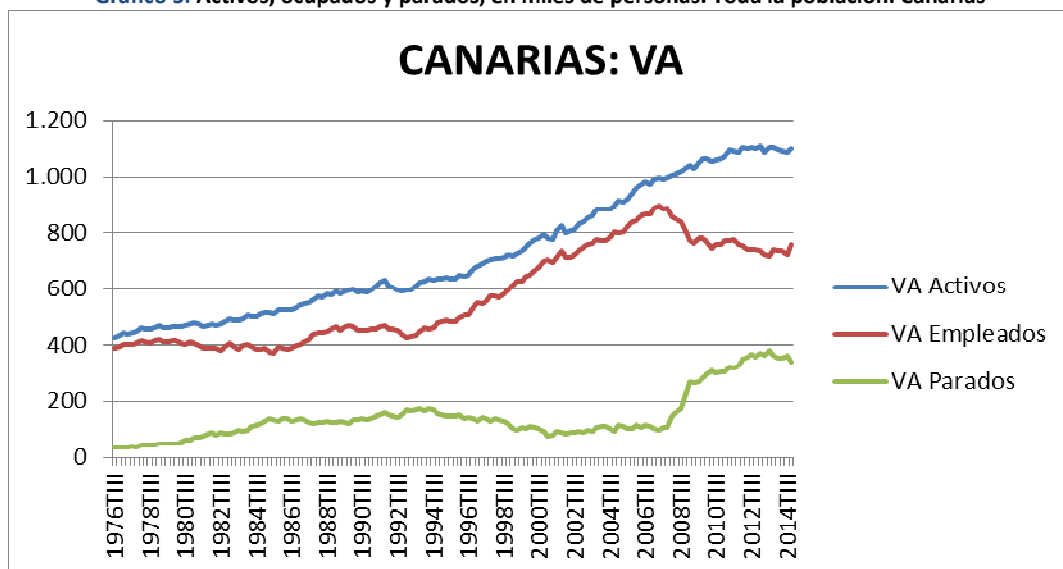
Para interpretar de forma más adecuada los problemas laborales actuales de la juventud, hacemos una aproximación amplia al ciclo económico, remontándonos a 1976, año a partir del cual el INE facilita estos datos agregados. El volumen de activos ha crecido en España desde los 80, primero debido a la integración masiva de las mujeres en el mercado de trabajo, entre los 80 y los 90, y desde finales de los 90 por la llegada de inmigrantes. El volumen de ocupados creció a una tasa superior al volumen de activos desde 1994, por lo que el volumen de parados retrocedió, primero, hasta el 2000, para luego más o menos estabilizarse hasta 2008, en que se desploma el empleo y aumenta el paro. A grandes rasgos la evolución es similar en Canarias, pero con una diferencia reseñable: el volumen de activos tarda más en disminuir con la crisis, pues mientras en España comienza en 2011 el descenso, en Canarias es en 2013, y en términos proporcionales, el aumento del paro es mayor, como veremos al estudiar las tasas.

Gráfico 4. Volumen de activos, ocupados y parados, en miles de personas. España. Toda la población



Fuente: Elaboración propia de las tablas del INE de la EPA.

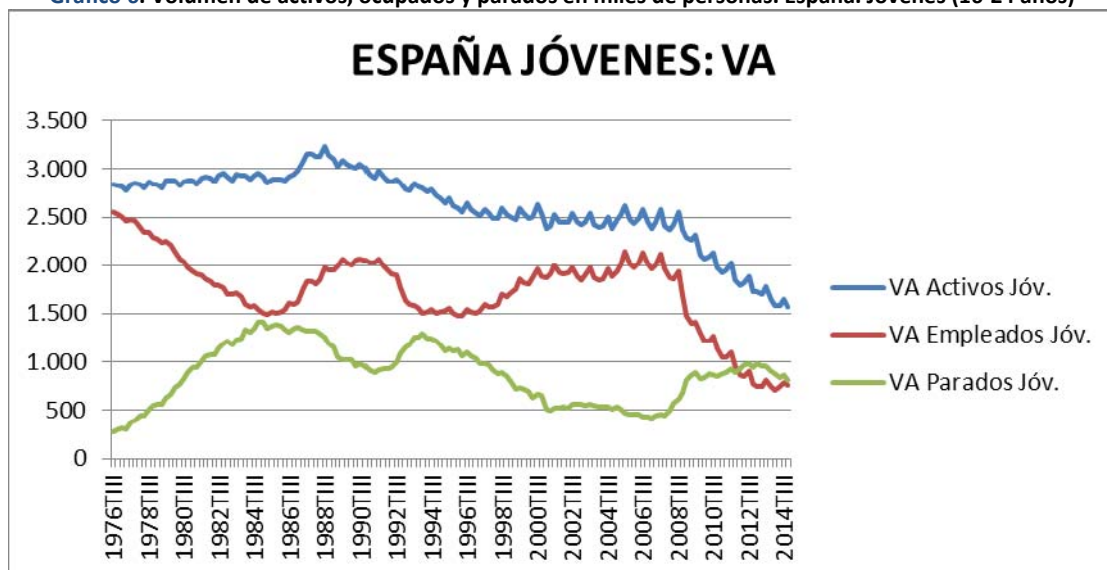
Gráfico 5. Activos, ocupados y parados, en miles de personas. Toda la población. Canarias



Fuente: Elaboración propia de las tablas del INE de la EPA.

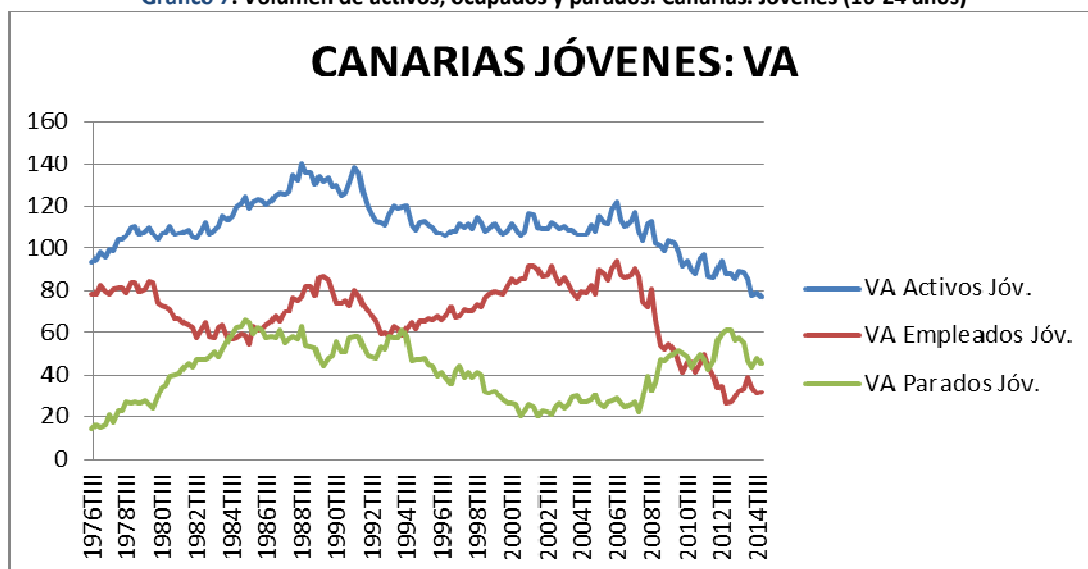
Si nos centramos sólo en la juventud (16 a 24 años) apreciamos que la tendencia es más inestable (un perfil de “dientes de sierra”), que puede deberse tanto al menor tamaño de la muestra como a que las características laborales de los jóvenes son más sensibles a factores estacionales, tales como el final de curso en verano, o periodos vacacionales como Navidades, en los que se incorporan a la actividad laboral. El volumen de jóvenes activos ha disminuido desde finales de los 70, debido al aumento efectivo de la escolarización obligatoria de los 14 a los 16 años así como a la subida de la edad laboral mínima de los 14 a los 16. Esta bajada también se debe a la drástica reducción de las tasas de natalidad a partir de finales de los 70. Pero la mayor caída se produce con la crisis. En España nunca había sucedido que el volumen de jóvenes parados superase al volumen de jóvenes ocupados, situación que sí se ha dado en otros momentos en Canarias, pero sin la misma intensidad que en el momento presente.

Gráfico 6. Volumen de activos, ocupados y parados en miles de personas. España. Jóvenes (16-24 años)



Fuente: Elaboración propia de las tablas del INE de la EPA.

Gráfico 7. Volumen de activos, ocupados y parados. Canarias. Jóvenes (16-24 años)

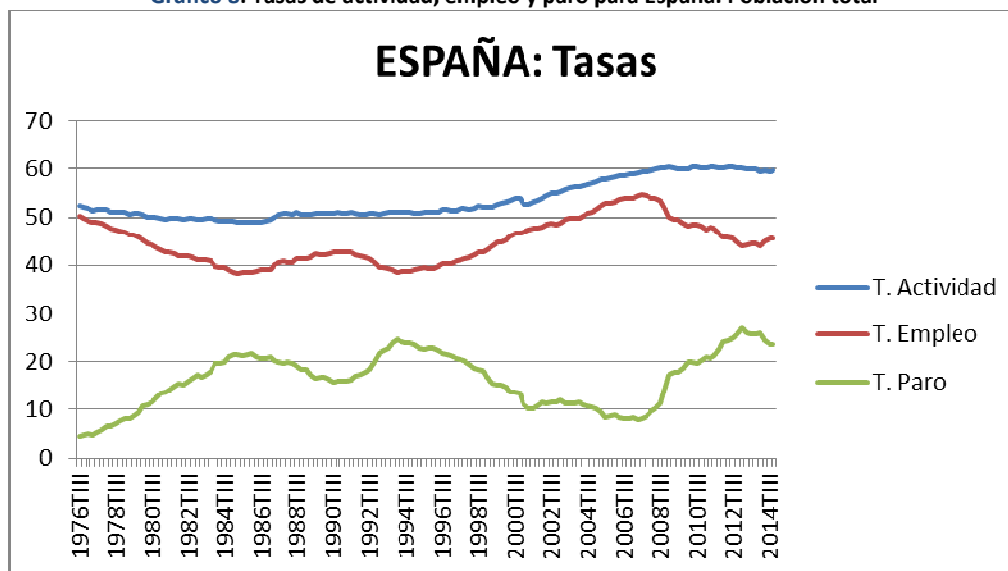


Fuente: Elaboración propia de las tablas del INE de la EPA.

TASAS DE ACTIVIDAD, PARO Y EMPLEO

Apreciamos que la tasa de actividad (porcentaje de personas entre 16 y 64 años de edad que trabajan o están en paro sobre dicho grupo de población) ha aumentado del 50% en los años 80 al 60% en los 90, sin que la crisis haya afectado considerablemente la evolución de esta tasa (ha disminuido menos de un 1% entre el IV trimestre de 2008 y el II trimestre de 2014). Este aumento de la actividad se debe tanto a la incorporación masiva de las mujeres nacidas a partir de mediados de los 60 al mercado de trabajo como a la llegada de inmigrantes desde finales de los 90, siendo España uno de los países del mundo en mayor recepción tanto absoluta como relativa de inmigrantes en la década pasada. El aumento de la actividad, hasta el comienzo de la crisis, fue paralelo al aumento de la tasa de empleo (porcentaje de ocupados sobre la población entre 16 y 64 años) y disminución de la tasa de paro. Con la crisis vemos que la escalada del paro ha sido más intensa que en las crisis previas de los 70 y 80, pero que ha comenzado a disminuir desde el primer trimestre de 2013, aunque no en la misma medida que se recupera la tasa de empleo.

Gráfico 8. Tasas de actividad, empleo y paro para España. Población total

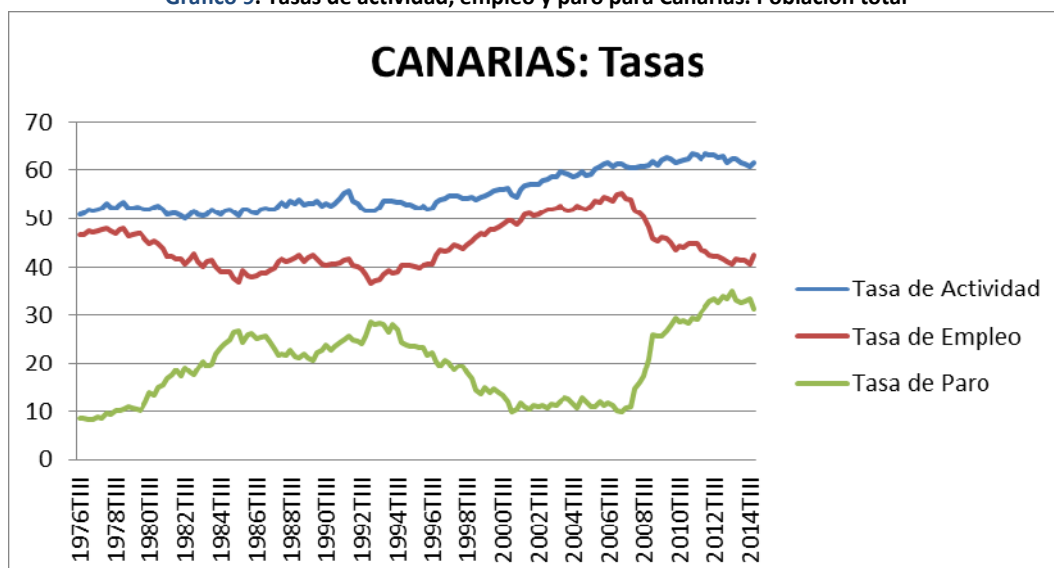


Fuente: Elaboración propia de las tablas del INE de la EPA.

Comparado con el conjunto de España, se observan algunas diferencias relevantes en la Comunidad Autónoma de Canarias. Por ejemplo, debe señalarse que en el periodo de expansión el paro se estabiliza en un nivel más alto que el del resto de España, mientras que sigue creciendo la tasa de actividad, incluso después de la crisis. Dicha tasa empieza su descenso más tarde, a partir de 2012. Por otro, la débil recuperación de la tasa de empleo y de disminución del paro más reciente en España es más inestable en Canarias, pues aunque se observa cierta recuperación en los últimos trimestres, aumenta ligeramente el paro y disminuye la tasa de empleo.

Debe señalarse que, a pesar de la crisis, la tasa de empleo se mantiene en un nivel alto históricamente, coincidiendo con valores de la primera fase expansiva del ciclo (1994 a 2000), en torno al 45, como en 2000. Es como si se hubiese evaporado el empleo generado a partir de la segunda fase expansiva, de 2000 a 2008. Conviene tener esto en cuenta debido a que otros países que no han perdido empleo durante la recesión tampoco lo crearon durante la expansión, como el caso de Alemania.

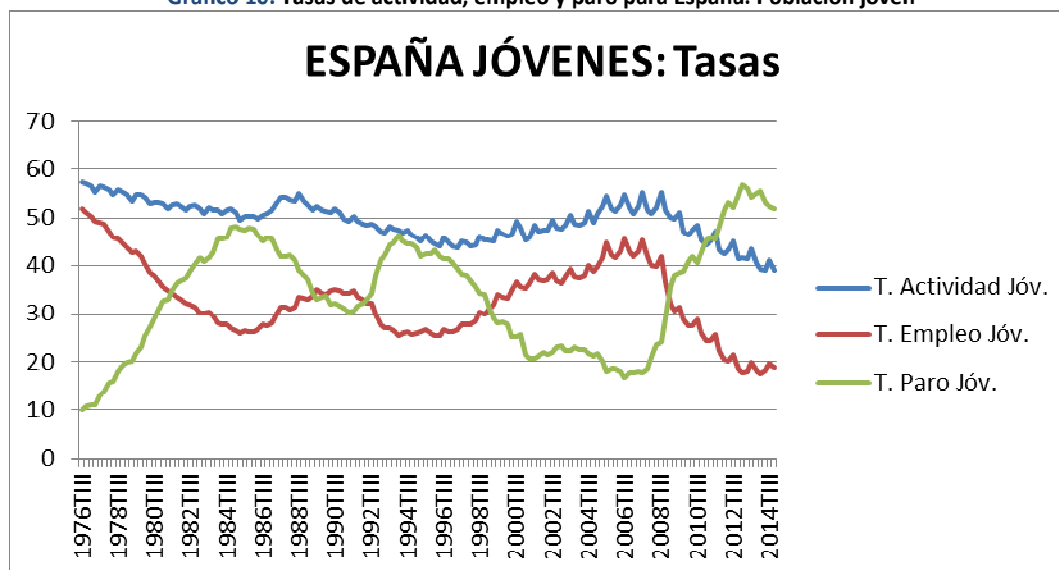
Gráfico 9. Tasas de actividad, empleo y paro para Canarias. Población total



Fuente: Elaboración propia de las tablas del INE de la EPA.

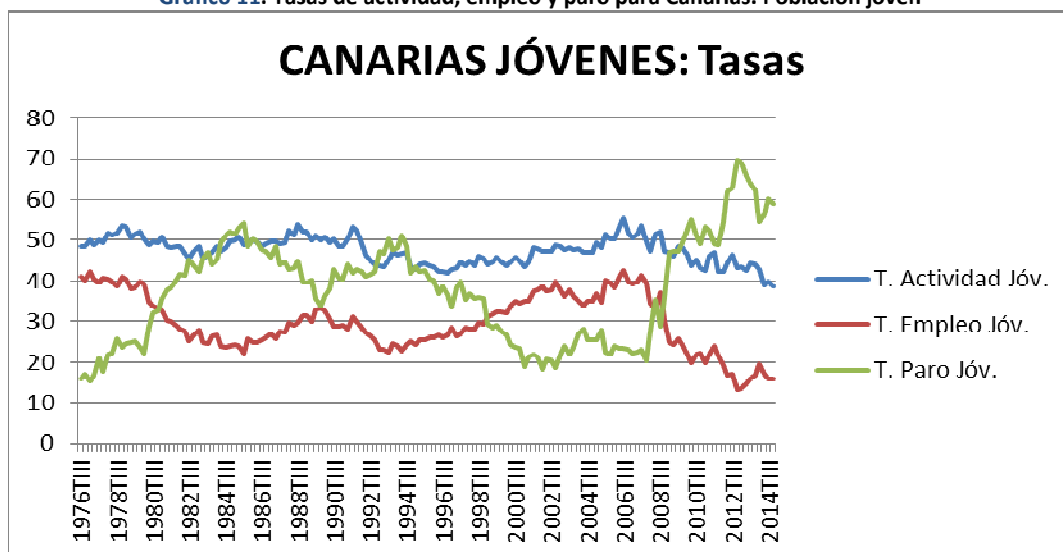
Si nos centramos sólo en los jóvenes, apreciamos que las tendencias son similares a las del conjunto de la población, pero mucho más exageradas, y con el perfil en sierra. En los tres momentos álgidos de paro, la tasa de paro es superior a la tasa de empleo, y la tasa de actividad tiende a disminuir. Esta disminución puede deberse tanto al efecto desánimo (se deja de buscar trabajo cuando el paro es tan grande) como a que disminuye el coste de oportunidad de estudiar, y por lo tanto, aumenta la matriculación en distintos niveles educativos. Posteriormente calibraremos cuál de estos dos efectos ha sido mayor en la presente crisis.

Gráfico 10. Tasas de actividad, empleo y paro para España. Población joven



Fuente: Elaboración propia de las tablas del INE de la EPA.

Gráfico 11. Tasas de actividad, empleo y paro para Canarias. Población joven

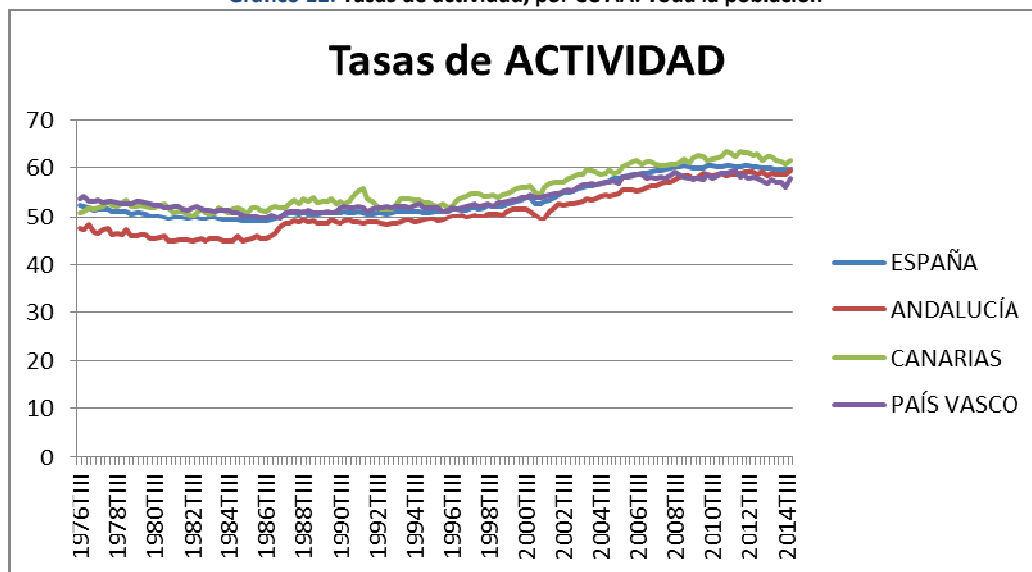


Fuente: Elaboración propia de las tablas del INE de la EPA.

Diferencias de tasas por Comunidades Autónomas

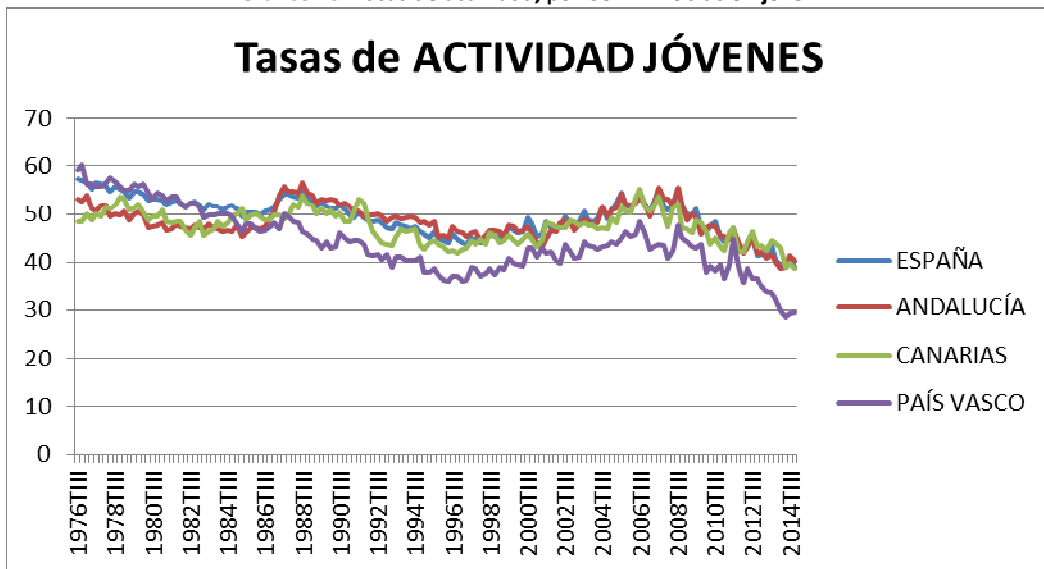
Hemos centrado la comparación sólo con tres comunidades por motivos analíticos. Por un lado, el País Vasco, como comunidad con bajo nivel de paro y altamente industrializada, por otro Andalucía; la hemos tenido en cuenta pues en los años 70 y 80, junto con Canarias y Extremadura, estaba en el farolillo de cola en indicadores de desarrollo socioeconómico, mientras que en la fase expansiva que siguió a la crisis de los 90 Canarias logró un mayor nivel de crecimiento. La tasa de actividad en Canarias se mantiene mayor que en el resto de España, y en concreto que Andalucía y País Vasco, para el conjunto de la población, pero en el caso de los jóvenes sólo se observan diferencias con el País Vasco. El descenso de la actividad con la crisis es un poco mayor en el País Vasco en el conjunto de la población, pero es más acusado entre la gente joven, posiblemente debido a que su tasa de abandono educativo temprano y de fracaso escolar son menores.

Gráfico 12. Tasas de actividad, por CC AA. Toda la población



Fuente: Elaboración propia de las tablas del INE de la EPA.

Gráfico 13. Tasas de actividad, por CC AA. Población joven



Fuente: Elaboración propia de las tablas del INE de la EPA.

INDICADORES LABORALES Y GÉNERO

El empeoramiento de los indicadores laborales de actividad, paro y empleo ha sido más intenso para los varones que para las mujeres, en términos generales, incluida Canarias, y como resultado, la brecha de género se ha reducido. En el caso de la tasa de actividad, debemos diferenciar la primera juventud (16 a 24 años), que es a la que se refieren las estadísticas laborales cuando hablan de juventud, de la juventud tardía (25 a 29 años), en la que la mayoría de los jóvenes ya han finalizado sus estudios. En el caso de la primera juventud ha habido una reducción de la actividad más intensa tanto en el caso de los varones canarios (del 57,2 al 43,4% los canarios, y del 56,5 al 45,5%, el total de España, [Tabla 2](#)), como en el caso de las mujeres (47,4 al 39,2%, y del 45,6 al 41,7%, respectivamente). Esto podría obedecer tanto al aumento de los jóvenes dedicados a estudiar, como veremos más adelante, como al aumento de los jóvenes desanimados en la búsqueda de empleo. Sin embargo, en la juventud tardía, la tasa de los varones se mantiene más bien estable (90,6 a 89,3% para los canarios, y 85,1 a 86,6% para el conjunto de los españoles, [Tabla 3](#)), mientras que la de las mujeres aumenta ligeramente (del 81,0 al 84,1% las canarias, y del 78,8 al 81,2% el conjunto de las españolas).

En el caso de la tasa de paro, la brecha de género ha desaparecido prácticamente para el conjunto de los españoles más jóvenes (56,3% de paro para los varones y 55,0% para las mujeres, [Tabla 4](#)), mientras que en Canarias se ha invertido ligeramente (67,6% para los varones y 62,7% para las mujeres). Para la juventud más madura, la inversión de la brecha es incluso mayor (44,9% para los varones, y 39,7% para las mujeres en el caso de Canarias, mientras que para el conjunto de España, es, respectivamente, del 35,1 y del 32,8%).

En cuanto a la tasa de empleo de los más jóvenes ([Tabla 6](#)), la brecha casi ha desaparecido para el conjunto de la población en 2013 (19,0% para varones y 19,6% para mujeres), mientras que en el caso canario se ha producido un ligero *sorpasso* (14,7% para varones y 15,6% para mujeres). Para los jóvenes de más edad, la tasa de empleo es mayor pero la evolución es la misma (57,9% para los varones y 56,5 para las mujeres del conjunto de España, y en Canarias, 47,7 y 48,6%, respectivamente, [Tabla 7](#)).

La disminución, o incluso la inversión, de la brecha de género en las principales magnitudes laborales posiblemente se deba a la combinación entre la destrucción de empleo, que al ser muy sectorial ha afectado en mayor medida a sectores masculinizados, como la construcción, así como al hecho de que el nivel educativo de las mujeres es mayor que el de los varones, y a mayor nivel educativo, mejores indicadores laborales. Debe hacerse notar que la igualación en el caso del paro no puede explicarse principalmente debido a que haya aumentado considerablemente la proporción de mujeres desanimadas, pues las tasas de empleo de las mujeres casi se han igualado con la de los varones.

Tabla 2. Tasa de actividad, jóvenes de 16 a 24 años de edad, por sexo

				SEXO		
				Varón	Mujer	Total
COMUNIDAD AUTÓNOMA	Andalucía	Año	2007	57,6	47,4	52,6
			2013	42,8	39,0	40,9
	Aragón	Año	2007	57,7	43,7	50,9
			2013	42,7	40,6	41,6
	Asturias	Año	2007	47,1	37,4	42,3
			2013	38,2	30,4	34,4
	Balears	Año	2007	63,5	49,0	56,4
			2013	48,7	41,9	45,4
	Canarias	Año	2007	56,5	45,6	51,1
			2013	45,4	41,7	43,6
	Cantabria	Año	2007	46,8	41,9	44,4
			2013	31,2	29,0	30,1
	Castilla y León	Año	2007	52,8	38,1	45,6
			2013	39,8	31,0	35,5
	Castilla-La Mancha	Año	2007	61,3	47,4	54,5
			2013	44,8	38,3	41,6
	Cataluña	Año	2007	61,5	52,5	57,1
			2013	50,5	45,8	48,2
	C. Valenciana	Año	2007	62,0	52,2	57,2
			2013	44,2	41,1	42,7
	Extremadura	Año	2007	52,8	41,4	47,3
			2013	45,4	37,7	41,7
	Galicia	Año	2007	53,2	36,6	45,0
			2013	36,9	33,3	35,1
	Madrid	Año	2007	55,4	52,4	53,9
			2013	41,9	39,9	40,9
	Murcia	Año	2007	62,1	47,8	55,3
			2013	45,3	37,7	41,6
Navarra	Año	2007	53,6	46,3	50,1	
		2013	35,0	33,4	34,2	
País Vasco	Año	2007	44,3	41,5	42,9	
		2013	34,7	29,8	32,2	
Rioja, La	Año	2007	58,0	46,1	52,3	
		2013	35,5	35,2	35,4	
Total	Año	2007	57,2	47,4	52,5	
		2013	43,4	39,2	41,3	

Fuente: Explotación propia de los microdatos de la EPA, INE.

Tabla 3. Tasa de actividad, jóvenes de 25 a 29 años de edad, por sexo

				SEXO		
				Varón	Mujer	Total
COMUNIDAD AUTÓNOMA	Andalucía	Año	2007	88,4	74,1	81,5
			2013	87,7	84,6	86,2
	Aragón	Año	2007	93,0	91,4	92,2
			2013	88,6	84,5	86,6
	Asturias	Año	2007	86,3	80,1	83,2
			2013	86,8	83,7	85,2
	Balears	Año	2007	93,3	81,5	87,5
			2013	92,5	86,0	89,2
	Canarias	Año	2007	85,1	78,8	82,0
			2013	86,6	81,2	83,9
	Cantabria	Año	2007	88,5	81,6	85,1
			2013	88,0	77,2	82,6
	Castilla y León	Año	2007	89,8	81,7	85,9
			2013	88,0	85,4	86,7
	Castilla-La Mancha	Año	2007	92,1	79,0	85,9
			2013	90,2	82,8	86,6
	Cataluña	Año	2007	94,2	81,8	88,2
			2013	93,4	85,1	89,2
	C. Valenciana	Año	2007	93,3	82,2	87,9
			2013	88,5	82,1	85,4
	Extremadura	Año	2007	87,4	73,9	80,8
			2013	90,2	82,3	86,4
	Galicia	Año	2007	87,4	83,6	85,5
			2013	87,4	83,7	85,5
	Madrid	Año	2007	89,9	86,9	88,4
			2013	89,5	86,6	88,0
	Murcia	Año	2007	92,0	77,0	85,0
			2013	87,4	77,8	82,7
Navarra	Año	2007	92,1	85,5	88,9	
		2013	91,2	84,0	87,6	
País Vasco	Año	2007	90,6	83,7	87,2	
		2013	90,1	85,7	87,9	
Rioja, La	Año	2007	92,3	81,8	87,3	
		2013	91,0	83,9	87,4	
Total	Año	2007	90,6	81,0	85,9	
		2013	89,3	84,1	86,7	

Fuente: Microdatos de la EPA, elaboración propia, INE.

Tabla 4. Tasa de paro, jóvenes de 16 a 24 años de edad, por sexo

				SEXO		
				Varón	Mujer	Total
COMUNIDAD AUTÓNOMA	Andalucía	Año	2007	19,5	28,2	23,3
			2013	65,5	66,7	66,1
	Aragón	Año	2007	10,8	17,5	13,6
			2013	51,4	50,7	51,1
	Asturias	Año	2007	16,1	22,5	18,8
			2013	52,3	57,8	54,7
	Balears	Año	2007	12,8	18,4	15,1
			2013	40,5	51,0	45,3
	Canarias	Año	2007	18,6	27,2	22,4
			2013	67,6	62,7	65,3
	Cantabria	Año	2007	10,0	18,4	13,8
			2013	56,0	47,8	52,2
	Castilla y León	Año	2007	14,6	21,6	17,4
			2013	48,7	50,8	49,6
	Castilla-La Mancha	Año	2007	11,9	20,9	15,7
			2013	59,8	63,7	61,6
	Cataluña	Año	2007	12,3	15,0	13,5
			2013	54,5	46,3	50,7
	C. Valenciana	Año	2007	16,4	22,4	19,1
			2013	57,5	55,8	56,7
	Extremadura	Año	2007	19,7	35,0	26,2
			2013	62,3	60,9	61,7
	Galicia	Año	2007	12,9	20,5	15,9
			2013	51,1	49,1	50,2
	Madrid	Año	2007	13,4	21,0	17,0
			2013	48,9	48,8	48,9
	Murcia	Año	2007	15,1	18,4	16,5
			2013	53,0	54,7	53,8
Navarra	Año	2007	8,5	16,2	12,0	
		2013	47,2	49,0	48,1	
País Vasco	Año	2007	16,1	18,3	17,1	
		2013	47,7	44,7	46,3	
Rioja, La	Año	2007	13,0	20,5	16,2	
		2013	47,9	47,8	47,9	
Total	Año	2007	15,2	21,9	18,1	
		2013	56,3	55,0	55,7	

Fuente: Explotación propia de los microdatos de la EPA, INE.

Tabla 5. Tasa de paro, jóvenes de 25 a 29 años de edad, por sexo.

			SEXO			
			Varón	Mujer	Total	
COMUNIDAD AUTÓNOMA	Andalucía	Año	2007	10,8	18,0	14,0
			2013	45,3	42,8	44,1
	Aragón	Año	2007	4,8	7,5	6,0
			2013	33,2	28,4	30,9
	Asturias	Año	2007	9,6	16,2	12,7
			2013	44,8	31,3	38,2
	Balears	Año	2007	6,7	6,5	6,6
			2013	29,1	24,4	26,8
	Canarias	Año	2007	11,7	10,7	11,3
			2013	44,9	39,7	42,4
	Cantabria	Año	2007	6,3	6,5	6,4
			2013	34,5	29,4	32,1
	Castilla y León	Año	2007	6,5	9,6	7,9
			2013	30,4	31,2	30,8
	Castilla-La Mancha	Año	2007	6,5	12,9	9,3
			2013	37,7	37,4	37,5
	Cataluña	Año	2007	5,6	6,8	6,2
			2013	28,9	27,5	28,2
	C. Valenciana	Año	2007	7,6	10,7	9,0
			2013	39,6	35,8	37,8
	Extremadura	Año	2007	10,4	17,4	13,5
			2013	46,1	47,2	46,6
	Galicia	Año	2007	8,1	12,2	10,1
			2013	32,0	29,5	30,8
	Madrid	Año	2007	6,0	7,5	6,7
			2013	22,6	22,9	22,8
	Murcia	Año	2007	4,0	12,3	7,5
			2013	38,8	37,3	38,1
Navarra	Año	2007	4,8	10,0	7,2	
		2013	31,8	31,4	31,6	
País Vasco	Año	2007	7,9	9,4	8,6	
		2013	26,4	26,3	26,3	
Rioja, La	Año	2007	6,5	9,8	8,0	
		2013	33,2	25,3	29,4	
Total	Año	2007	7,6	10,9	9,1	
		2013	35,1	32,8	34,0	

Fuente: Explotación propia de los microdatos de la EPA, INE.

Tabla 6. Tasa de empleo, jóvenes de 16 a 24 años de edad, por sexo

				SEXO		
				Varón	Mujer	Total
COMUNIDAD AUTÓNOMA	Andalucía	Año	2007	46,3	34,0	40,4
			2013	14,7	13,0	13,9
	Aragón	Año	2007	51,4	36,1	44,0
			2013	20,7	20,0	20,4
	Asturias	Año	2007	39,5	29,0	34,3
			2013	18,2	12,8	15,6
	Balears	Año	2007	55,4	40,0	47,9
			2013	29,0	20,5	24,8
	Canarias	Año	2007	45,9	33,2	39,7
			2013	14,7	15,6	15,1
	Cantabria	Año	2007	42,1	34,2	38,2
			2013	13,7	15,1	14,4
	Castilla y León	Año	2007	45,1	29,8	37,7
			2013	20,4	15,3	17,9
	Castilla-La Mancha	Año	2007	54,0	37,5	46,0
			2013	18,0	13,9	16,0
	Cataluña	Año	2007	54,0	44,6	49,4
			2013	23,0	24,6	23,8
	C. Valenciana	Año	2007	51,8	40,5	46,3
			2013	18,8	18,2	18,5
	Extremadura	Año	2007	42,4	26,9	34,9
			2013	17,1	14,8	16,0
	Galicia	Año	2007	46,3	29,1	37,9
			2013	18,0	16,9	17,5
	Madrid	Año	2007	48,0	41,4	44,8
			2013	21,4	20,4	20,9
	Murcia	Año	2007	52,8	39,0	46,2
			2013	21,3	17,1	19,2
Navarra	Año	2007	49,1	38,8	44,1	
		2013	18,5	17,0	17,8	
País Vasco	Año	2007	37,2	33,9	35,6	
		2013	18,2	16,5	17,3	
Rioja, La	Año	2007	50,5	36,6	43,8	
		2013	18,5	18,4	18,4	
Total	Año	2007	48,5	37,1	42,9	
		2013	19,0	17,6	18,3	

Fuente: Explotación propia de los microdatos de la EPA, INE.

Tabla 7. Tasa de empleo, jóvenes de 25 a 29 años de edad, por sexo

			SEXO			
			Varón	Mujer	Total	
COMUNIDAD AUTÓNOMA	Andalucía	Año	2007	78,8	60,8	70,1
			2013	48,0	48,4	48,2
	Aragón	Año	2007	88,5	84,5	86,6
			2013	59,2	60,6	59,9
	Asturias	Año	2007	77,9	67,2	72,6
			2013	47,9	57,4	52,6
	Balears	Año	2007	87,0	76,1	81,7
			2013	65,6	65,0	65,3
	Canarias	Año	2007	75,1	70,3	72,8
			2013	47,7	48,9	48,3
	Cantabria	Año	2007	82,9	76,3	79,7
			2013	57,7	54,5	56,1
	Castilla y León	Año	2007	83,9	73,8	79,0
			2013	61,3	58,7	60,0
	Castilla-La Mancha	Año	2007	86,2	68,8	77,9
			2013	56,2	51,9	54,1
	Cataluña	Año	2007	88,9	76,3	82,8
			2013	66,4	61,7	64,0
	C. Valenciana	Año	2007	86,2	73,4	80,0
			2013	53,5	52,8	53,1
	Extremadura	Año	2007	78,3	61,1	69,9
			2013	48,7	43,4	46,1
	Galicia	Año	2007	80,3	73,4	76,9
			2013	59,4	58,9	59,2
	Madrid	Año	2007	84,6	80,4	82,5
			2013	69,2	66,8	68,0
	Murcia	Año	2007	88,3	67,5	78,7
			2013	53,5	48,8	51,2
Navarra	Año	2007	87,7	77,0	82,5	
		2013	62,2	57,6	59,9	
País Vasco	Año	2007	83,5	75,8	79,7	
		2013	66,4	63,1	64,7	
Rioja, La	Año	2007	86,2	73,7	80,3	
		2013	60,8	62,6	61,7	
Total	Año	2007	83,7	72,1	78,1	
		2013	57,9	56,5	57,2	

Fuente: Explotación propia de los microdatos de la EPA, INE.

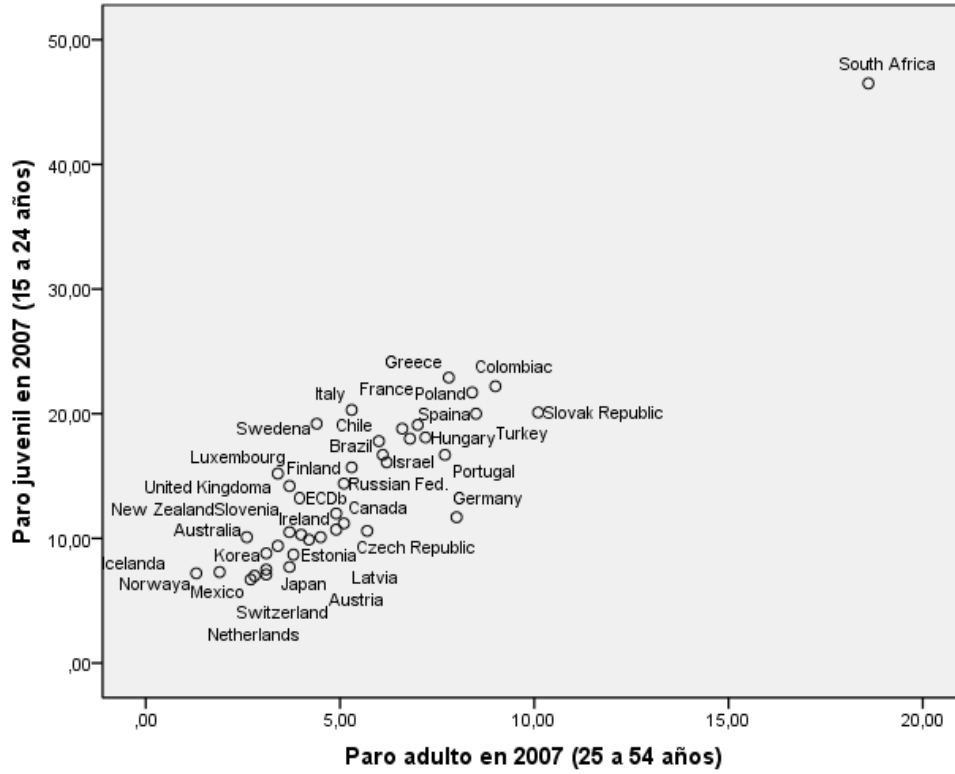
¿EL PARO JUVENIL ES UN PROBLEMA JUVENIL?

En España, con la crisis, el nivel de paro juvenil se ha estabilizado por encima del 50%, lo que ha desatado la demanda de políticas específicas para atender las necesidades de este colectivo. Estas políticas se pueden agrupar en dos grandes familias. Por un lado, las laborales, que van en el sentido de abaratar y precarizar la fuerza de trabajo juvenil, ante la expectativa de aumentar así la empleabilidad de los jóvenes. En este sentido han ido las sucesivas reformas laborales, sin que se haya conseguido reducir la proporción en la que el paro juvenil es mayor que el paro del conjunto de la población (aproximadamente del doble). Por otro lado, están las políticas orientadas a la formación, tanto reglada como no reglada, cuyo objetivo también es aumentar la empleabilidad, y sobre las que volveremos en el siguiente apartado.

Volviendo a la relación entre el paro juvenil y el paro en general, en los siguientes gráficos apreciamos que la relación es relativamente constante tanto a nivel internacional, en países de la OCDE y asociados, antes (2007, Gráfico 14) y después de la crisis (2013, Gráfico 15) como entre comunidades autónomas en España en ambos momentos (gráficos 16 y 17 respectivamente). Dada la variedad de características de los países y las regiones, la diferencia en los momentos temporales y la constancia en la relación entre paro juvenil y el paro adulto, cabe pensar que las políticas laborales que mejor pueden contribuir a luchar contra el paro juvenil son aquellas que inciden en el conjunto de la marcha de la economía. Esto puede explicarse debido a que cabe entender que a igualdad de otras características, los jóvenes están peor en un rasgo fundamental desde el punto de vista laboral: la experiencia. Aunque no siempre se diga explícitamente, las políticas de mayor precariedad laboral o mayor formación no son más que una forma de compensar esta carencia, e impedir que se entre en un ciclo vicioso de que sin experiencia no se encuentra trabajo.

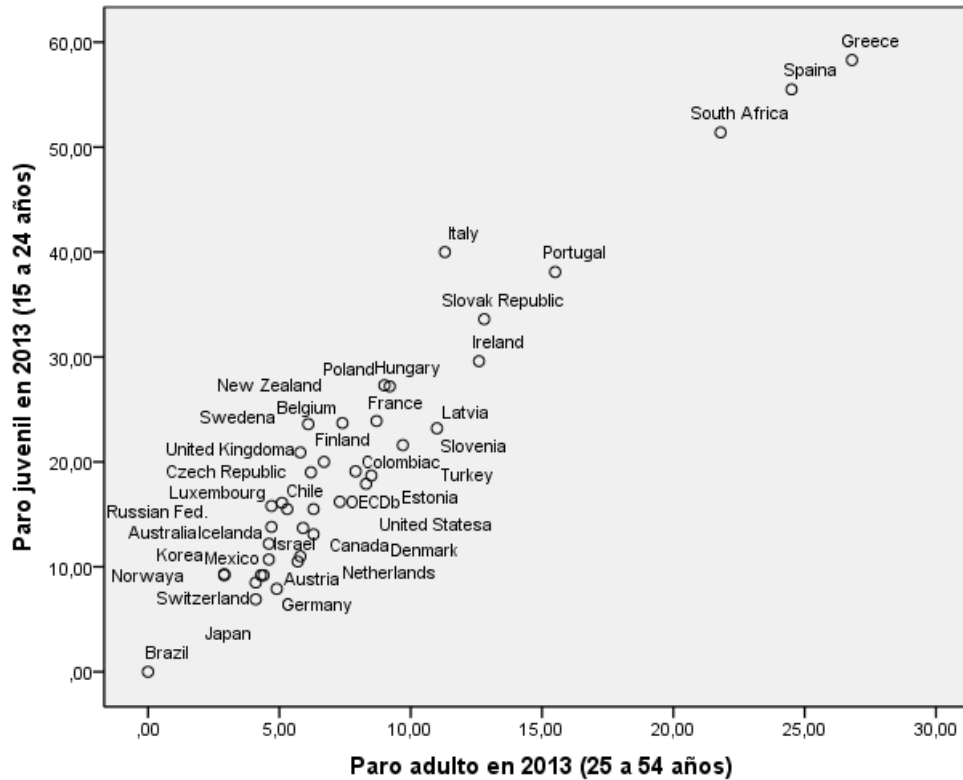
Por muy grave que sea la situación de los jóvenes, la focalización en ellos de las políticas laborales no lleva a que mejoren apreciablemente su situación. Por tanto, parece mejor insistir en políticas de intervención sobre el conjunto de la economía. En un contexto como la crisis presente se trata de promover políticas que estimulen el crecimiento, lo cual implica mejorar las condiciones para que vuelva a circular el crédito hacia las empresas y los consumidores y mayor inversión pública. El problema de estas medidas es que salen del ámbito competencial de los gobiernos autonómicos, por ser responsabilidad de los gobiernos estatales y de la Unión Europea. En el nivel autonómico posiblemente lo más lejos que se pueda llegar en este sentido es en coordinarse con otros gobiernos regionales europeos para presionar en el sentido adecuado. En el caso específico canario hay más margen de maniobra, pues se puede reformar el Régimen Económico y Fiscal (REF) de Canarias para una mejor distribución de la renta y de la inversión pública.

Gráfico 14. Tasas de paro juvenil y paro de la población adulta en la OCDE y países asociados en 2007



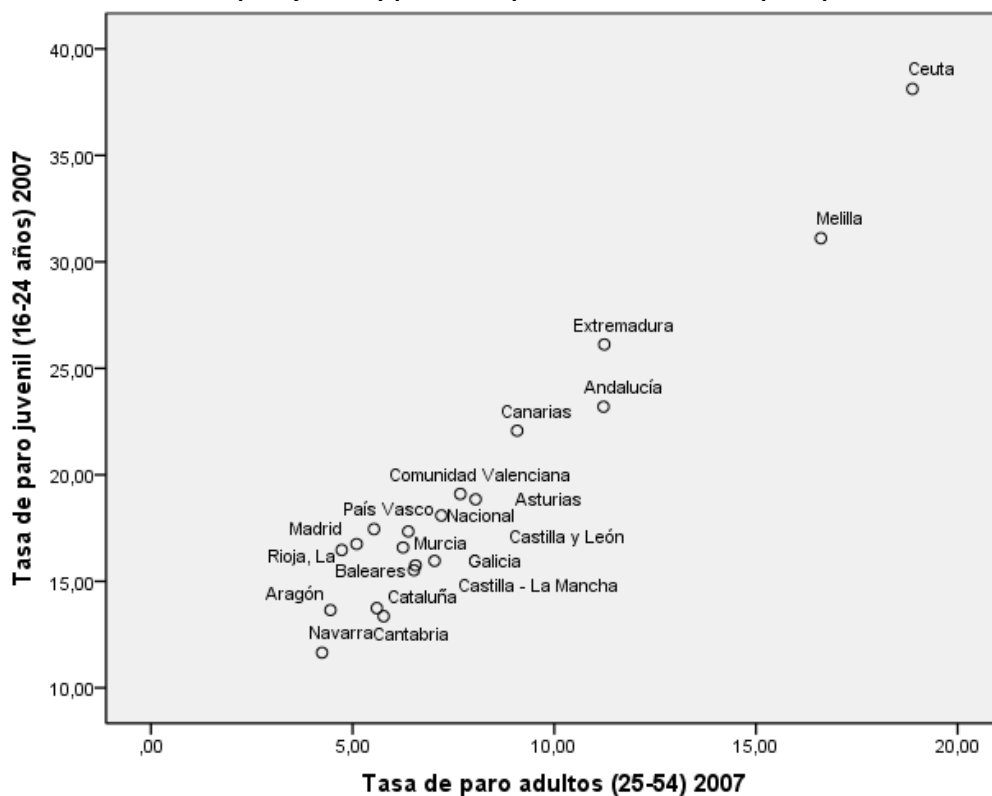
Fuente: Elaboración propia con datos de *OECD Employment Outlook 2014*.

Gráfico 15. Tasas de paro juvenil y paro de la población adulta en la OCDE y países asociados en 2013



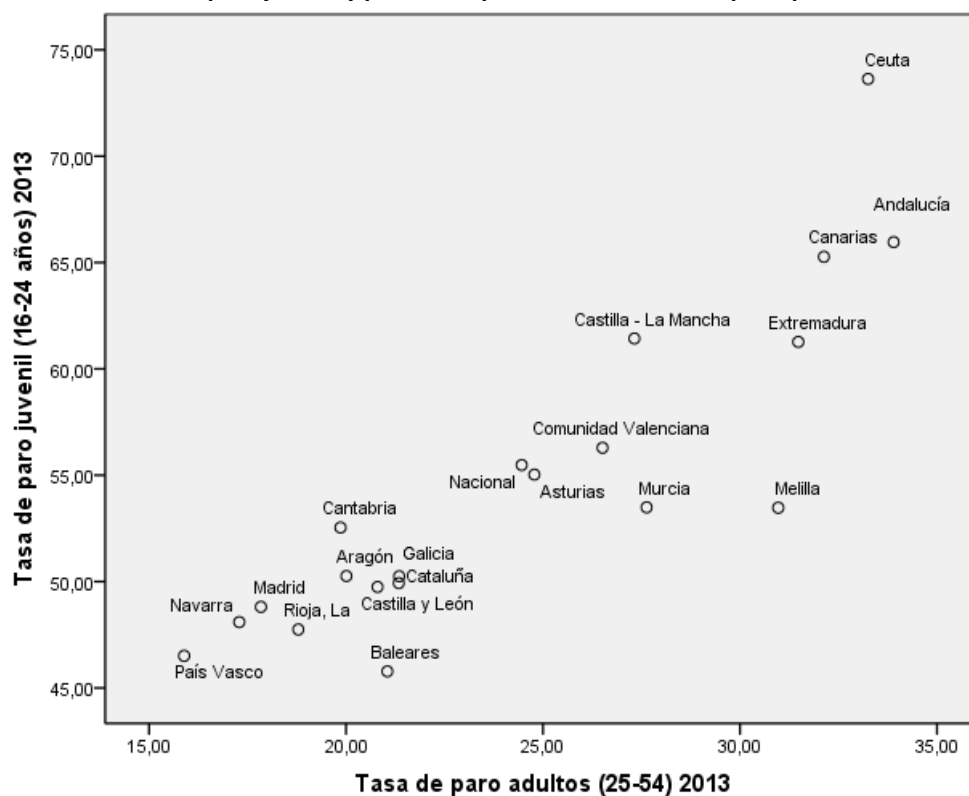
Fuente: Elaboración propia con datos de *OECD Employment Outlook 2014*.

Gráfico 16. Tasas de paro juvenil y paro de la población adulta en España por CCAA 2007



Fuente: Elaboración propia de las tablas del INE de la EPA.

Gráfico 17. Tasas de paro juvenil y paro de la población adulta en España por CC AA en 2013



Fuente: Elaboración propia de las tablas del INE de la EPA

PARO Y MIGRACIONES

El paro está relacionado con las migraciones debido a que el mercado de trabajo es uno de los principales “atractores” de inmigrantes, como se ha visto en España durante el periodo de expansión y la posterior crisis económica. Los inmigrantes vienen atraídos por las oportunidades laborales, lo que se nota en que sus tasas de actividad son más altas que la de los nacionales, pero sus perspectivas laborales son peores debido a que su integración laboral es más difícil, bien debido a que parte de su capital humano no es fácilmente exportable (como el reconocimiento de los títulos educativos, o las dificultades con el idioma) o por posible discriminación. En este contexto entendemos por inmigrantes un concepto más amplio que la nacionalidad, definiendo como inmigrantes también a quienes son de nacionalidad española pero han nacido en el extranjero. Además de la inmigración internacional, también podemos contemplar los movimientos internos en España, diferenciando entre quienes mantienen la residencia en la comunidad autónoma en la que han nacido y quienes se han ido a otra comunidad autónoma.

Entre 2007 y 2013 las variaciones migratorias en la población joven han sido más bien pequeñas, permaneciendo constantes para el conjunto de la población (74% de residentes viven en la comunidad autónoma en que nacieron, un 5-6% se ha movido de comunidad autónoma y el 19-20% son extranjeros). Canarias está en valores promedio, con algo más de peso de la población extranjera en 2013 (23,5%).

A nivel nacional, la tasa de paro de estos tres grupos (**Tabla 9**), los españoles que residen en una comunidad autónoma distinta de aquella en la que nacieron son los de menor tasa de paro, seguidos de los que viven en la misma comunidad autónoma, y los extranjeros son quienes sufren en mayor medida el paro. Sin embargo en Canarias los nacidos residentes en las islas son los de mayor nivel de paro, aunque sus diferencias no sean estadísticamente significativas con respecto a los extranjeros. Esto podría indicar que la inmigración extranjera se incorpora a sectores económicos más dinámicos en Canarias que en el resto de España.

Tabla 8. Distribución de la población entre 16 y 29 años de edad según su estatus migratorio

				MIGRACIÓN			
				Español en su CA de nacimiento	Español nacido en otra CA	Extranjero (*)	Total
COMUNIDAD AUTÓNOMA DE RESIDENCIA	Andalucía	Año	2007	83,9%	4,5%	11,6%	100%
			2013	84,6%	3,2%	12,2%	100%
	Aragón	Año	2007	71,6%	7,9%	20,5%	100%
			2013	68,7%	8,8%	22,5%	100%
	Asturias	Año	2007	84,9%	6,4%	8,8%	100%
			2013	83,0%	4,0%	13,0%	100%
	Balears	Año	2007	62,1%	11,1%	26,8%	100%
			2013	59,6%	8,6%	31,8%	100%
	Canarias	Año	2007	75,8%	5,0%	19,2%	100%
			2013	73,4%	3,1%	23,5%	100%
	Cantabria	Año	2007	82,2%	7,9%	9,9%	100%
			2013	79,4%	9,6%	11,0%	100%
	Castilla y León	Año	2007	80,2%	9,8%	9,9%	100%
			2013	79,2%	6,7%	14,1%	100%
	Castilla-La Mancha	Año	2007	69,5%	14,0%	16,5%	100%
			2013	68,7%	14,2%	17,1%	100%
	Cataluña	Año	2007	68,5%	3,6%	27,9%	100%
			2013	72,3%	2,7%	25,0%	100%
	C. Valenciana	Año	2007	70,2%	6,3%	23,5%	100%
			2013	66,2%	5,0%	28,8%	100%
	Extremadura	Año	2007	84,6%	11,0%	4,4%	100%
			2013	86,2%	7,2%	6,5%	100%
	Galicia	Año	2007	85,2%	4,8%	10,0%	100%
			2013	85,2%	3,0%	11,8%	100%
	Madrid	Año	2007	64,7%	7,1%	28,2%	100%
			2013	64,8%	8,1%	27,2%	100%
	Murcia	Año	2007	69,4%	5,9%	24,7%	100%
			2013	72,5%	4,7%	22,8%	100%
	Navarra	Año	2007	66,1%	12,1%	21,8%	100%
			2013	66,8%	10,5%	22,7%	100%
	País Vasco	Año	2007	83,0%	3,9%	13,1%	100%
			2013	86,7%	3,5%	9,8%	100%
	Rioja, La	Año	2007	63,1%	10,6%	26,3%	100%
			2013	68,5%	9,9%	21,6%	100%
Total	Año	2007	74,5%	6,3%	19,2%	100%	
		2013	74,6%	5,4%	20,0%	100%	

Fuente: Explotación de los microdatos de la EPA, INE.

(*) Extranjero: de nacionalidad extranjera o de nacionalidad española nacido en el extranjero.

**Tabla 9. Tasa de paro por migración y comunidad autónoma de residencia y de nacimiento.
Población entre 16 y 29 años de edad**

				MIGRACIÓN			
				Español en su CA de nacimiento	Español en otra CA	Extranjero(*)	Total
COMUNIDAD AUTÓNOMA DE RESIDENCIA	Andalucía	Año	2007	18,1	17,7	15,3	17,7
			2013	53,5	46,7	50,8	53,0
	Aragón	Año	2007	7,5	8,1	10,7	8,2
			2013	33,0	38,0	54,4	38,7
	Asturias	Año	2007	13,5	27,9	16,0	14,7
			2013	42,9	30,8	50,2	43,5
	Balears	Año	2007	9,1	7,5	12,9	10,0
			2013	37,5	23,4	30,9	34,0
	Canarias	Año	2007	16,1	11,5	14,8	15,6
			2013	52,2	48,7	51,2	51,8
	Cantabria	Año	2007	8,5	6,2	14,7	9,0
			2013	39,4	35,1	37,7	38,7
	Castilla y León	Año	2007	10,6	11,1	14,9	11,1
			2013	36,3	38,6	42,9	37,5
	Castilla-La Mancha	Año	2007	10,3	8,8	19,7	11,7
			2013	47,0	39,6	55,9	47,4
	Cataluña	Año	2007	7,6	8,4	10,9	8,5
			2013	33,9	25,9	50,1	37,7
	C. Valenciana	Año	2007	11,5	7,4	17,5	12,8
			2013	43,4	37,5	50,6	45,2
	Extremadura	Año	2007	18,6	22,1	16,0	18,9
			2013	52,3	51,1	56,0	52,4
	Galicia	Año	2007	11,6	14,0	13,6	11,9
			2013	36,7	42,8	42,1	37,5
	Madrid	Año	2007	10,4	7,4	11,7	10,6
			2013	33,3	17,7	36,2	32,7
	Murcia	Año	2007	11,0	7,7	10,4	10,6
			2013	43,2	36,5	50,1	44,5
Navarra	Año	2007	8,6	8,9	9,0	8,8	
		2013	33,9	32,9	49,0	37,7	
País Vasco	Año	2007	10,0	9,4	18,8	11,2	
		2013	30,8	34,8	48,1	33,1	
Rioja, La	Año	2007	8,8	5,3	18,4	11,2	
		2013	35,1	43,2	35,0	36,1	
Total	Año	2007	12,2	10,8	13,6	12,4	
		2013	42,1	33,6	46,5	42,5	

Fuente: Explotación de los microdatos de la EPA, INE.

(*) Extranjero: de nacionalidad extranjera o de nacionalidad española nacido en el extranjero.

TRABAJO TEMPORAL

La tasa de temporalidad en España es anormalmente alta en el contexto de los países de la OCDE (véase anexo IV), por lo que se considera que el mercado de trabajo está altamente dualizado, con los trabajadores divididos entre *insiders*, con contrato fijo y altos costes de despido, y *outsiders*, con contratos temporales, de bajo o nulo coste de despido. Hay dos interpretaciones de este hecho. Por un lado, los argumentos de oferta, que señalan que el problema está en las instituciones laborales españolas, cuyas modalidades de contratación producen esta anomalía. Por otro lado, quienes consideran que es un problema de demanda, en el sentido de que en la estructura ocupacional española hay más demanda de empleo temporal, por las características de los sectores económicos que tienen más peso, como la hostelería y la construcción. De todas formas, debe señalarse que las sucesivas reformas laborales han abaratado el despido en el caso de contratos fijos, sin que eso haya producido una gran bajada de la tasa de temporalidad.

La temporalidad pesa más sobre los jóvenes, debido a su falta de experiencia laboral, y a cómo se encarece el despido si los hacen trabajadores fijos. En la [Tabla 10](#) apreciamos una clara relación decreciente entre edad y temporalidad, siendo el grupo de 16 a 24 años el que experimenta mayor temporalidad, en torno al 60%, tanto para España como para Canarias, mientras que para el total de la población la temporalidad según el año oscila entre el 31,7 y 23,4% para España y 37,8 y 29,9% para Canarias. El descenso entre 2007 y 2013 de la temporalidad para el conjunto de la población se debe a que la destrucción de empleo temporal ha sido más intensa que la de los contratos fijos, no a la mayor conversión de contratos temporales a fijos. Sin embargo en los más jóvenes aumenta, y se mantiene estable para los que tienen entre 16 y 29 años en el conjunto de España, y aumenta ligeramente (unos cinco puntos) entre los jóvenes canarios.

Debe destacarse también que del grupo de 16 a 24 años al grupo de 25 a 29 años se produce una fuerte reducción de la temporalidad, de unos 20 puntos, tanto en 2007 y en 2013. Los jóvenes de 25 a 29 de 2013 son en parte los jóvenes de 16 a 24 en 2007, por lo que puede inferirse que la situación de temporalidad no se cronifica, sino que disminuye con la edad, aunque el efecto de la crisis ha sido el de aumentar la temporalidad entre los más jóvenes.

Desde el punto de vista de género, las diferencias en contratación temporal entre hombres y mujeres de 16 a 24 años de edad son muy parecidas y no se han visto alteradas por la crisis, tanto en el caso de los canarios como en el del conjunto de los españoles ([Tabla 11](#)). Sin embargo, en el grupo de 25 a 29 años ([Tabla 12](#)), en 2007 la temporalidad era menor en las mujeres en Canarias (40,3%, frente al 52,4% de los varones), pero con la crisis, ha pasado a ser mayor entre las mujeres en Canarias (53,6% frente a 47,9%), posiblemente debido a que la destrucción de empleo ha sido mayor entre los varones. Para el conjunto de España, la temporalidad se mantiene muy parecida para hombres y mujeres antes y después de la crisis.

Dentro de la variedad de contratos temporales hay una tipología especialmente pensada para los jóvenes: contratos de formación, aprendizaje o prácticas. En la [Tabla 13](#) apreciamos que su volumen es pequeño con respecto al total de ocupados (entre el 2 y el 5%), y que si su peso ha subido durante la crisis se debe a que se han visto menos afectados por la destrucción de empleo. En Canarias han permanecido estables en torno a 4.000 puestos de trabajo, mientras que el volumen de empleo juvenil ha pasado de unos 217.000 puestos de trabajo a unos 100.000.

Tabla 10. Tasa de trabajo temporal entre los asalariados

				GRUPO DE EDAD				
				16-24	25-29	30-44	45-64	Total
COMUNIDAD AUTÓNOMA	Andalucía	Año	2007	73,2	56,4	42,1	28,3	44,8
			2013	75,0	53,5	30,7	20,0	31,7
	Aragón	Año	2007	59,5	41,5	25,6	13,5	27,6
			2013	60,8	42,0	20,9	11,6	21,3
	Asturias	Año	2007	64,6	48,7	30,2	12,9	30,4
			2013	70,2	47,5	26,3	10,9	23,2
	Balears	Año	2007	60,1	33,9	27,2	15,8	28,9
			2013	58,5	41,7	23,5	16,2	25,4
	Canarias	Año	2007	64,9	46,5	36,7	23,6	37,8
			2013	69,7	50,9	31,6	16,5	29,9
	Cantabria	Año	2007	65,2	43,7	25,8	16,0	28,9
			2013	68,2	42,8	21,5	10,5	20,6
	Castilla y León	Año	2007	60,0	40,3	24,7	14,6	27,3
			2013	65,7	44,1	20,9	10,7	20,9
	Castilla-La Mancha	Año	2007	63,0	42,8	30,6	21,2	34,1
			2013	67,3	40,8	22,3	13,2	23,1
	Cataluña	Año	2007	55,6	32,6	21,6	10,6	23,7
			2013	60,7	34,3	16,7	9,9	18,5
	C. Valenciana	Año	2007	63,5	45,3	31,7	20,0	34,3
			2013	69,1	43,5	26,5	18,3	27,4
	Extremadura	Año	2007	69,9	55,5	36,3	29,6	41,3
			2013	72,1	58,8	29,4	24,3	33,0
	Galicia	Año	2007	69,2	48,3	27,0	17,2	31,5
			2013	68,0	45,4	22,9	11,6	22,9
	Madrid	Año	2007	52,6	39,2	22,5	12,8	25,2
			2013	53,8	33,9	15,9	7,9	16,7
	Murcia	Año	2007	66,1	47,4	39,3	22,1	40,1
			2013	65,8	49,4	34,7	17,5	32,0
Navarra	Año	2007	64,2	40,9	24,8	14,2	27,8	
		2013	71,6	45,5	18,6	10,9	20,2	
País Vasco	Año	2007	69,6	46,6	26,4	13,8	28,1	
		2013	70,5	42,9	21,6	10,0	20,2	
Rioja, La	Año	2007	50,5	40,1	22,3	12,5	25,1	
		2013	66,3	37,0	21,1	10,1	20,5	
Total	Año	2007	62,8	43,8	29,2	17,3	31,7	
		2013	64,9	42,7	23,0	13,2	23,4	

Fuente: Explotación de los microdatos de la EPA, INE.

Tabla 11. Tasa de temporalidad, entre los 16 y 24 años de edad, por sexo y comunidad autónoma

			SEXO			
			Varón	Mujer	Total	
COMUNIDAD AUTÓNOMA	Andalucía	Año	2007	74,4	71,5	73,2
			2013	73,3	76,8	75,0
	Aragón	Año	2007	57,7	62,2	59,5
			2013	55,5	66,3	60,8
	Asturias	Año	2007	64,5	64,7	64,6
			2013	67,0	75,0	70,2
	Balears	Año	2007	60,5	59,6	60,1
			2013	52,4	66,9	58,5
	Canarias	Año	2007	64,8	65,0	64,9
			2013	70,0	69,5	69,7
	Cantabria	Año	2007	68,5	61,2	65,2
			2013	65,3	70,8	68,2
	Castilla y León	Año	2007	58,3	62,7	60,0
			2013	64,5	67,1	65,7
	Castilla-La Mancha	Año	2007	64,6	60,6	63,0
			2013	61,6	74,5	67,3
	Cataluña	Año	2007	55,1	56,2	55,6
			2013	63,0	58,6	60,7
	C. Valenciana	Año	2007	63,6	63,3	63,5
			2013	69,5	68,7	69,1
	Extremadura	Año	2007	69,0	71,3	69,9
			2013	73,3	70,7	72,1
	Galicia	Año	2007	69,4	68,9	69,2
			2013	68,1	68,0	68,0
	Madrid	Año	2007	50,8	54,8	52,6
			2013	56,2	51,3	53,8
	Murcia	Año	2007	65,9	66,4	66,1
			2013	66,8	64,7	65,8
Navarra	Año	2007	64,9	63,3	64,2	
		2013	68,2	75,3	71,6	
País Vasco	Año	2007	69,5	69,8	69,6	
		2013	69,1	72,0	70,5	
Rioja, La	Año	2007	49,8	51,6	50,5	
		2013	71,5	61,6	66,3	
Total	Año	2007	62,8	62,7	62,8	
		2013	64,8	65,0	64,9	

Fuente: Explotación de los microdatos de la EPA, INE.

Tabla 12. Tasa de temporalidad, entre los 25 y 29 años de edad, por sexo y comunidad autónoma

			SEXO			
			Varón	Mujer	Total	
COMUNIDAD AUTÓNOMA	Andalucía	Año	2007	58,5	53,7	56,4
			2013	54,1	52,9	53,5
	Aragón	Año	2007	42,0	41,0	41,5
			2013	39,4	44,4	42,0
	Asturias	Año	2007	50,9	46,3	48,7
			2013	47,9	47,2	47,5
	Balears	Año	2007	38,7	28,4	33,9
			2013	44,9	38,8	41,7
	Canarias	Año	2007	52,4	40,3	46,5
			2013	47,9	53,6	50,9
	Cantabria	Año	2007	41,1	46,5	43,7
			2013	37,0	48,6	42,8
	Castilla y León	Año	2007	39,5	41,2	40,3
			2013	38,8	49,5	44,1
	Castilla-La Mancha	Año	2007	41,2	44,8	42,8
			2013	38,5	43,1	40,8
	Cataluña	Año	2007	33,3	31,8	32,6
			2013	32,3	36,2	34,3
	C. Valenciana	Año	2007	48,1	41,8	45,3
			2013	47,5	39,7	43,5
	Extremadura	Año	2007	54,3	57,0	55,5
			2013	57,5	60,2	58,8
	Galicia	Año	2007	46,9	49,8	48,3
			2013	46,1	44,7	45,4
	Madrid	Año	2007	37,2	41,4	39,2
			2013	30,8	36,8	33,9
	Murcia	Año	2007	47,6	47,2	47,4
			2013	56,0	42,1	49,4
Navarra	Año	2007	41,8	39,7	40,9	
		2013	40,8	50,5	45,5	
País Vasco	Año	2007	48,5	44,4	46,6	
		2013	39,3	46,4	42,9	
Rioja, La	Año	2007	37,9	42,7	40,1	
		2013	35,0	38,9	37,0	
Total	Año	2007	44,7	42,7	43,8	
		2013	41,8	43,6	42,7	

Fuente: Explotación de los microdatos de la EPA, INE.

Tabla 13. Volumen de contratos de formación, aprendizaje o prácticas sobre total de ocupados entre 16 y 29 años

				TIPO DE CONTRATO		
				Resto ocupados	Ocupados en formación, aprendizaje o prácticas	Total
COMUNIDAD AUTÓNOMA	Andalucía	Año	2007	823.507	32.765	856.272
			2013	360.424	16.291	376.715
	Aragón	Año	2007	132.003	4.494	136.497
			2013	63.398	2.432	65.829
	Asturias	Año	2007	83.261	5.305	88.566
			2013	37.405	2.439	39.844
	Balears	Año	2007	121.469	1.899	123.368
			2013	74.202	1.831	76.034
	Canarias	Año	2007	212.630	4.262	216.893
			2013	96.389	4.207	100.596
	Cantabria	Año	2007	54.923	2.226	57.149
			2013	23.027	1.437	24.464
	Castilla y León	Año	2007	225.724	7.067	232.791
			2013	107.120	7.634	114.754
	Castilla-La Mancha	Año	2007	214.994	5.730	220.723
			2013	96.359	3.485	99.844
	Cataluña	Año	2007	802.109	21.448	823.557
			2013	395.098	13.889	408.987
	C. Valenciana	Año	2007	539.242	20.787	560.029
			2013	230.183	8.608	238.791
	Extremadura	Año	2007	95.256	4.769	100.026
			2013	46.072	3.038	49.110
	Galicia	Año	2007	248.574	15.204	263.778
			2013	119.569	7.111	126.681
	Madrid	Año	2007	677.712	19.045	696.758
			2013	359.463	19.878	379.341
	Murcia	Año	2007	167.872	6.346	174.218
			2013	73.433	2.994	76.427
Navarra	Año	2007	58.254	3.309	61.563	
		2013	27.373	1.908	29.281	
País Vasco	Año	2007	178.226	9.677	187.903	
		2013	87.293	5.571	92.864	
Rioja, La	Año	2007	32.607	588	33.195	
		2013	14.195	865	15.061	
Total	Año	2007	4.668.363	164.923	4.833.286	
		2013	2.211.002	103.619	2.314.620	

Fuente: Explotación de los microdatos de la EPA, INE.

PRECARIADO

Recientes estudios alertan sobre la formación de un nuevo grupo social: el precariado. Es el colectivo de personas que está entre la integración y la exclusión social, y que se caracteriza por la inestabilidad de sus relaciones de empleo, con empleos temporales, a tiempo parcial de forma involuntaria, con periodos variables en la situación de paro o como activos desanimados. Los jóvenes, los inmigrantes, las mujeres y las personas de baja cualificación estarían sobredimensionadas en este grupo. Dada la debilidad de sus vínculos laborales, este grupo de personas se caracteriza por las dificultades para desarrollar un proyecto de vida con cierta autonomía y para articular políticamente sus demandas de mayor estabilidad laboral y mejores condiciones de trabajo en general.

En este informe hemos definido como precario a una persona en paro, ocupada con contrato temporal, ocupada subempleada por insuficiencia de horas, ocupada con contrato parcial que no ha podido encontrar trabajo de jornada completa, inactiva desanimada o activa potencial. En la **Tabla 14** presentamos la incidencia del precariado para los distintos grupos de edad y el efecto de la crisis. El grupo entre 25 y 29 es el que experimenta una mayor incidencia del precariado (59,4 frente al 38,3% del total en 2013, siendo para Canarias de 66,5 y 44,9% respectivamente). Además, también es el grupo en el que más aumenta la incidencia del precariado entre 2007 y 2013. Por el contrario, el grupo en el que menos crece el precariado es en el de la población más joven, habiendo incluso comunidades autónomas en las que disminuye, debido a que baja la actividad económica para aumentar la población dedicada a los estudios, como veremos.

El aumento del precariado en el resto de grupos de edad plantea la cuestión de que, aunque los “jóvenes tardíos” (25 a 29 años) son el grupo que más padece la precariedad y en el que más aumenta, es un proceso que está afectando a toda la sociedad. La evolución de esta tendencia puede ser en dos sentidos. Por un lado, que permanezca estable en ciertos colectivos (baja cualificación, jóvenes, inmigrantes), generando por tanto dualidad social, en el sentido de que las clases medias se alejan cada vez más de las clases populares. Por otro, que la precariedad se extienda al conjunto de las relaciones laborales, disminuyendo el segmento de empleos estables, transformando así la estructura social que se asienta en clases medias en clases precarizadas. De momento, el aumento del precariado es mucho mayor en las clases populares que en las clases medias, por lo que parece que aumenta la dualización social más que la transformación radical de las clases medias (Anexo V).

Si tenemos en cuenta el conjunto de los jóvenes entre 16 y 29 años (**Tabla 15**) apreciamos, que a diferencia de lo sucedido con el paro, el peso del precariado no ha aumentado tanto con la crisis, pues se ha incrementado, para el conjunto de España, del 39,9 al 46,3%, y del 40,8 al 51,1% en Canarias. Dicho de otra forma, ya en la época de bonanza las relaciones laborales de la juventud estaban tan precarizadas que la crisis se ha notado moderadamente, mientras que el paro se ha triplicado. Cabe destacar que, a diferencia de lo que sucede para el conjunto de la población, la tasa de precariedad es menor en las mujeres jóvenes que en los varones, posiblemente debido a que el nivel educativo de ellas es mayor.

**Tabla 14. Tasa de precariado por Comunidad Autónoma, año y edad.
Población entre 16 y 64 años**

			EDAD					
			16 a 24	25 a 29	30 a 44	45 a 64	Total	
COMUNIDAD AUTÓNOMA	Andalucía	Año	2007	42,6	50,9	37,2	22,1	34,9
			2013	39,9	67,5	51,7	36,3	45,6
	Aragón	Año	2007	34,2	43,9	26,7	13,1	24,6
			2013	37,4	57,0	39,8	25,3	34,9
	Asturias	Año	2007	29,4	45,9	28,3	10,7	23,1
			2013	30,8	60,0	43,9	20,8	33,3
	Balears	Año	2007	37,1	35,6	27,4	13,4	25,2
			2013	37,2	55,0	40,9	28,7	37,2
	Canarias	Año	2007	38,2	44,2	35,5	18,6	31,5
			2013	41,0	65,5	51,8	34,1	44,9
	Cantabria	Año	2007	30,4	38,8	25,0	13,7	23,1
			2013	26,4	57,0	40,1	22,4	32,3
	Castilla y León	Año	2007	31,3	39,9	26,9	14,4	24,2
			2013	31,3	58,9	39,4	25,6	34,1
	Castilla-La Mancha	Año	2007	37,0	41,5	29,1	17,2	28,0
			2013	37,6	59,9	44,5	33,5	40,7
	Cataluña	Año	2007	35,5	33,1	23,5	11,8	22,1
			2013	40,9	52,2	35,9	25,3	33,7
	C. Valenciana	Año	2007	42,4	45,1	33,1	17,8	30,7
			2013	40,0	63,0	47,2	35,8	43,1
	Extremadura	Año	2007	37,4	48,9	34,4	24,7	33,2
			2013	39,4	71,3	49,0	39,3	45,8
	Galicia	Año	2007	32,9	44,8	27,5	14,1	25,2
			2013	31,2	56,6	39,0	24,4	33,4
	Madrid	Año	2007	35,4	41,6	26,2	15,0	25,5
			2013	34,2	52,0	35,8	26,6	33,4
	Murcia	Año	2007	41,0	45,1	35,4	17,6	32,2
			2013	37,7	61,9	52,7	32,5	44,0
Navarra	Año	2007	36,9	43,9	26,1	14,0	25,1	
		2013	30,8	59,8	35,5	23,3	31,9	
País Vasco	Año	2007	33,0	43,7	26,3	13,6	23,9	
		2013	28,8	54,6	33,9	21,3	29,2	
Rioja, La	Año	2007	33,0	39,9	23,4	12,4	22,8	
		2013	33,0	57,8	39,9	25,8	34,7	
Total	Año	2007	37,5	43,0	29,7	16,1	27,7	
		2013	37,3	59,4	42,8	29,5	38,3	

Fuente: Microdatos de la Encuesta de Población Activa

**Tabla 15. Tasa de precariado por Comunidad Autónoma, año y sexo.
Población entre 16 y 29 años de edad**

				SEXO		
				Varón	Mujer	Total
COMUNIDAD AUTÓNOMA	Andalucía	Año	2007	48,8	43,2	46,1
			2013	51,7	50,0	50,8
	Aragón	Año	2007	38,6	38,4	38,5
			2013	45,2	45,5	45,4
	Asturias	Año	2007	37,9	35,9	36,9
			2013	45,1	41,8	43,4
	Balears	Año	2007	40,1	32,6	36,4
			2013	46,6	42,8	44,7
	Canarias	Año	2007	43,9	37,6	40,8
			2013	52,8	49,3	51,1
	Cantabria	Año	2007	34,1	34,3	34,2
			2013	40,3	38,5	39,4
	Castilla y León	Año	2007	35,2	34,9	35,0
			2013	42,7	42,6	42,7
	Castilla-La Mancha	Año	2007	39,9	37,9	38,9
			2013	47,0	45,9	46,5
	Cataluña	Año	2007	35,7	33,0	34,4
			2013	47,3	43,5	45,4
	C. Valenciana	Año	2007	45,7	41,3	43,6
			2013	50,9	47,7	49,3
	Extremadura	Año	2007	42,5	41,2	41,9
			2013	54,2	49,2	51,8
	Galicia	Año	2007	39,3	37,2	38,2
			2013	42,3	41,6	41,9
	Madrid	Año	2007	36,3	40,2	38,2
			2013	41,6	41,6	41,6
	Murcia	Año	2007	45,6	39,8	42,8
			2013	50,8	43,7	47,4
Navarra	Año	2007	39,5	40,6	40,1	
		2013	42,2	42,4	42,3	
País Vasco	Año	2007	38,2	37,5	37,9	
		2013	38,5	40,0	39,3	
Rioja, La	Año	2007	34,9	37,5	36,1	
		2013	45,0	41,0	43,0	
Total	Año	2007	41,1	38,6	39,9	
		2013	47,3	45,2	46,3	

Fuente: Microdatos de la Encuesta de Población Activa

EDUCACIÓN Y CRISIS

Los efectos de la crisis sobre los indicadores educativos pueden producirse en dos sentidos opuestos. Por un lado podemos hablar del “efecto paro” para referirnos a la disminución del coste de oportunidad de estudiar debido al aumento del paro: cuanto más difícil sea encontrar trabajo, menos incentivos tienen los jóvenes a abandonar las aulas. Por otro lado, está el “efecto tijera”: los recortes en política educativa, que llevan a una menor atención a la diversidad y a una mayor carga laboral al profesorado, podrían estar degradando la calidad educativa y expulsando de las aulas a los jóvenes. Además, estos recortes se han visto acompañados de la subida de tasas universitarias, con lo cual cabe esperar una disminución del alumnado matriculado en dicho nivel educativo, así como la disminución de la renta disponible de las familias. En este apartado estudiaremos dos indicadores, el fracaso escolar administrativo y el abandono educativo temprano.

Por fracaso escolar administrativo entendemos el hecho de no lograr el título de la educación obligatoria, que en España es el Graduado en Educación Secundaria Obligatoria (GESO). Su tendencia durante la expansión económica ha sido creciente, para posteriormente, a partir del curso 2006/2007 disminuir ligeramente (del 31 al 30,6%), para luego disminuir con más intensidad, hasta llegar al 24,9% en el curso 2011-2012 (Tabla 16).

En el caso de Canarias la disminución ha sido más acentuada que para el conjunto de España, pero con irregularidades, que hacen pensar en algún problema metodológico. En Canarias el descenso empieza antes que la crisis con más claridad, entre el curso 2004/2005 y 2005/2006 (del 33,3 al 32,6%) hasta el curso 2008/2009 (23,6%), pero se registra posteriormente un incremento hasta el 30% (2010/2011), para volver a disminuir. Un patrón errático que no sigue la tendencia a la disminución sostenida en el tiempo observada a nivel nacional y prácticamente no se observan cambios de tendencia tan bruscos en tan poco tiempo en el resto de CC AA (excepto en Cantabria entre 2008/2009 y 2010/2011). Este movimiento tan errático hace pensar que pueda existir algún problema metodológico, por lo que dejamos para más adelante el análisis de la tasa neta de fracaso escolar administrativo.

Tabla 16. Tasa bruta de fracaso escolar administrativo

		2011 -12	2010 -11	2009 -10	2008 -09	2007 -08	2006 -07	2005 -06	2004 -05	2003 -04	2002 -03	2001 -02
COMUNIDAD AUTÓNOMA	Andalucía	26,5	26,8	26,4	29	35,7	35	35	35,8	33,5	33,3	33,2
	Aragón	26,9	24,4	27,3	27,4	29,6	27,3	28,6	27,5	28,9	23,6	24,3
	Asturias	15,8	14,6	13,2	11,6	16,4	18,8	15,4	13,1	18,4	14,4	18,1
	Balears	32,6	33	32,1	35,8	38,9	38,7	35,8	35,4	34,2	33,6	29,7
	Canarias	25,8	30	24,7	23,6	29,4	31,8	32,6	33,3	31,8	29,6	31
	Cantabria	17,5	17,2	11,2	15,9	22	19,4	22,9	21,3	23,4	20,7	23,2
	Castilla y León	21,3	22,6	21,8	22,7	25,8	25,2	23,4	22,3	19,9	23,3	21,9
	Castilla-La Mancha	28,7	31,5	32,4	33,3	35,8	36,1	35	32,7	33,1	33,2	35
	Cataluña	19,1	22,1	23,2	23,9	25,2	27,2	28,4	28,2	25,9	24,6	23,7
	C. Valenciana	37	34,1	34,6	37,2	40,1	38,5	39,9	36,3	33,3	31,8	32,4
	Extremadura	23	25,7	24,6	26,2	31,5	34,3	33,5	33,5	33,5	33,7	36,1
	Galicia	21,2	21,7	22,3	24,5	26,1	26	24,5	24,9	23,8	23,4	22,9
	Madrid	22,3	20,7	22,2	23,5	26,4	28,5	27,8	26,7	26,1	25,7	25
	Murcia	29,3	29,2	29,6	32,4	35,5	35,1	34,1	35	34,6	33,9	33,7
	Navarra	23,5	21,1	21,1	20,4	22,6	24,1	22,1	20,4	20,2	17,9	20,6
	País Vasco	14,4	13,9	13,7	14,4	15,6	17,1	16,6	16,9	14,3	17,2	17,5
	Rioja, La	24,9	29,5	30	30,7	35,6	31,2	31,2	30,4	30,1	28,7	31,2
	Total	24,9	25,3	25,4	27	30,6	31	30,8	30,2	28,7	28,1	28,1

Fuente: Ministerio de Educación y Cultura

La tasa bruta de fracaso escolar no tiene en cuenta los desajustes que hay entre repetidores que titulan un año dado fuera de su edad teórica. Para evitar este problema contamos con la tasa neta, que tiene en cuenta a población de la misma edad. Para optimizar el tamaño de la muestra, hemos tomado en consideración la población entre 16 y 29 años de edad (Tabla 17). Entre 2007 y 2013 se observa estabilidad (16,0 y 17,3%, respectivamente en los márgenes del error estadístico). En la mencionada tabla también se muestra la importante relación que hay entre origen social y fracaso escolar, el cual es residual entre los jóvenes de origen familiar universitario, que no llega al 7% en ninguna comunidad autónoma, mientras que el fracaso escolar de quienes provienen de familias con un nivel de estudios que no supera el nivel de los obligatorios oscila entre el 12 y el 30%.

Canarias está entre las comunidades con mayor incidencia del fracaso escolar administrativo neto (la mayor en 2013, con el 30,1%), y con mayor desigualdad de oportunidades educativas, medida como diferencia de porcentaje entre quienes proceden de familias de alto y bajo nivel educativo, de unos 25 puntos (aproximadamente entre el 30 y el 5%), mientras que la media para España está en unos 20 puntos (más o menos entre el 25 y el 5%).

Tabla 17. Tasa neta de fracaso escolar administrativo por nivel de estudios del sustentador principal y comunidad autónoma. Población entre 16 y 29 años de edad

				NIVEL DE ESTUDIOS DEL SUSTENTADOR PRINCIPAL			
				Obligatorios o inferiores	Post-obligatorios no univ.	Universitarios	Total
COMUNIDAD AUTÓNOMA	Andalucía	Año	2007	27,3	10,2	4,7	21,2
			2013	28,2	10,1	4,2	20,7
	Aragón	Año	2007	17,4	9,5	3,1	12,4
			2013	24,2	8,3	3,0	14,6
	Asturias	Año	2007	15,8	5,3	1,9	11,3
			2013	18,8	6,0	3,1	11,4
	Balears	Año	2007	24,7	7,7	4,3	18,2
			2013	31,6	11,3	5,9	21,6
	Canarias	Año	2007	27,0	9,0	4,5	20,2
			2013	30,1	10,0	6,4	21,1
	Cantabria	Año	2007	12,8	5,2	2,5	9,3
			2013	12,6	5,0	3,4	8,1
	Castilla y León	Año	2007	19,1	7,2	3,6	13,6
			2013	22,5	10,2	4,2	15,2
	Castilla-La Mancha	Año	2007	26,4	10,7	4,7	20,7
			2013	28,6	8,9	6,3	21,1
	Cataluña	Año	2007	21,8	8,2	4,9	15,3
			2013	22,1	6,9	4,1	14,6
	C. Valenciana	Año	2007	23,5	7,8	5,9	16,6
			2013	26,4	12,0	3,1	18,9
	Extremadura	Año	2007	24,0	6,7	4,9	18,7
			2013	29,5	11,4	3,9	22,7
	Galicia	Año	2007	14,2	8,5	2,6	11,5
			2013	20,7	7,7	4,4	14,4
	Madrid	Año	2007	20,7	10,4	3,8	13,7
			2013	23,3	11,2	3,1	13,6
	Murcia	Año	2007	28,4	12,0	3,3	21,3
			2013	27,2	12,8	3,5	20,8
Navarra	Año	2007	15,1	10,9	3,0	11,5	
		2013	20,8	7,0	3,2	12,2	
País Vasco	Año	2007	11,7	4,4	2,7	7,4	
		2013	13,9	4,8	3,4	7,8	
Rioja, La	Año	2007	27,2	8,8	4,7	18,8	
		2013	25,1	11,0	3,9	16,7	
Total	Año	2007	22,7	8,7	4,2	16,3	
		2013	25,3	9,4	3,9	17,0	

Fuente: Microdatos de la Encuesta de Población Activa

El abandono educativo temprano es uno de los indicadores de los acuerdos de Lisboa para la Estrategia Europea de Crecimiento 2020. Este indicador se define como el porcentaje de jóvenes entre 18 y 24 años que como mucho tienen un nivel educativo de secundaria inferior (GESO en España) y no cursan ningún tipo de formación, ya sea reglada o no reglada. El objetivo de este indicador está fijado en el 15%. En España (Tabla 18) ha llegado a estar en el entorno del 32% en 2004 y en 2008, pero ha disminuido considerablemente con la crisis, hasta estar en el nivel más bajo de su historia, en el 21,9% en 2014, a pesar de que es de los más altos de la UE. Canarias ha estado entre las comunidades con un nivel de abandono por encima de la media, entre 2 y 5 puntos casi todo los años (lo cual dado los márgenes de error probabilístico denota cierta estabilidad), excepto en 2005, que estuvo ligeramente por debajo del total de España. Como vemos este indicador, que es una tasa neta, oscila de forma más consistente en el tiempo que la tasa bruta de fracaso escolar. Actualmente está también en su nivel más bajo, en 23,8% en 2014.

Desde el punto de vista de la desigualdad de oportunidades, se han reducido, tanto a nivel nacional como en Canarias (Tabla 19), aunque las diferencias por comunidad autónoma hay que tomarlas con cautela, debido a los márgenes de error. Parece por tanto que la crisis ha motivado a estudiar educación reglada o no reglada a quienes ya estaban más predispuestos para ello en los distintos orígenes sociales, pues disminuye el abandono educativo temprano, pero no el fracaso escolar administrativo neto, así como el nivel de desigualdad.

Tabla 18. Tasas de abandono educativo temprano por año y Comunidad Autónoma

	2002	2003	2004	2005	2006	2007	2008	2009	2010	2011	2012	2013	2014
Andalucía	37	38,4	39,4	38	38	37,1	37,9	37,2	34,6	32,1	28,8	28,7	27,7
Aragón	27,3	23,6	23,8	23,4	24,6	25,5	25,8	25	23,8	22,8	20,4	18,9	18,4
Asturias	22,9	29,3	26,9	20,5	23,1	23,1	20	21,3	22,2	21,9	19,8	19,1	13,6
Baleares	39,9	41,4	42,2	39,7	36	42,1	42,5	40,3	36,5	29,7	28,9	29,8	32,1
Canarias	33,6	33,1	33,3	30,8	34,9	36,4	34,1	30,7	29,8	30,9	28	27,5	23,8
Cantabria	26,5	28,9	26,7	21,9	23,5	25,5	22,9	24,2	23,9	21,4	14,2	12,1	9,7
Castilla y León	22,9	24	23,3	25,4	23,6	23,7	26,4	26,9	23,4	27,5	21,7	19,2	16,8
Castilla – La Mancha	36,7	36,3	37,4	36,8	38,8	37,3	38,4	34,6	33,4	31,5	27,5	27,4	22,2
Cataluña	31,3	34,3	34,1	33,2	28,5	31,2	32,9	31,9	28,9	26,2	24,2	24,7	22,2
Valencia	36	35,8	35,7	32,2	31,1	31,2	32,6	31,9	28,4	26,7	25,9	21,7	23,4
Extremadura	38,1	36,3	39,2	36,8	35,8	34,4	33,8	34,1	31,6	30,1	32,6	29,2	22,9
Galicia	27,3	25	24,3	22,9	24,5	23,5	23,6	25,8	22,8	20,4	22,7	20,2	18,5
Madrid	24,3	23	25,6	26,4	25,8	25,8	27,1	26,2	22,3	19,5	21,5	19,7	18,3
Murcia	39,4	42,8	43,6	39,8	38,6	39,2	40,6	36,8	34,9	30,3	26,9	26,3	24,1
Navarra	21,8	21	21	17,9	13	16,3	18,8	18,7	16,8	12	13	12,9	11,8
Euskadi	13,4	15,9	13,8	14,7	14,6	14,3	14,8	16,6	13,1	13,8	12,4	9,9	9,4
Rioja, La	28	35,1	36,3	29,7	26,6	30,6	37	31,9	27,2	30,6	24,3	21,7	21,1
España	30,9	31,7	32,2	31	30,3	30,8	31,7	30,9	28,2	26,3	24,7	23,6	21,9

Fuente: Ministerio de Educación y Cultura, con datos de la Encuesta de Población Activa (INE)

Tabla 19. Tasa de abandono educativo temprano de la población entre 18 y 24 años de edad

				NIVEL DE ESTUDIOS DEL SUSTENTADOR PRINCIPAL			
				Obligatorios o inferiores	Post-obligatorios no univ.	Universitarios	Total
COMUNIDAD AUTÓNOMA	Andalucía	Año	2007	47,1	20,2	6,2	37,3
			2013	38,9	13,1	5,1	28,4
	Aragón	Año	2007	35,9	19,9	3,5	26,0
			2013	34,4	6,9	2,3	18,8
	Asturias	Año	2007	31,3	10,6	2,1	22,5
			2013	33,6	8,8	2,4	18,7
	Balears	Año	2007	57,3	18,6	7,5	43,0
			2013	41,2	16,6	11,8	29,7
	Canarias	Año	2007	46,2	21,3	4,7	36,3
			2013	39,2	13,9	12,2	28,3
	Cantabria	Año	2007	35,1	15,4	3,0	25,3
			2013	19,0	7,9	1,7	11,8
	Castilla y León	Año	2007	33,8	11,9	3,8	23,5
			2013	29,2	11,7	1,9	18,8
	Castilla-La Mancha	Año	2007	46,1	20,0	10,2	37,2
			2013	36,5	10,4	5,0	26,6
	Cataluña	Año	2007	44,5	16,1	7,4	31,6
			2013	35,5	14,3	5,7	24,4
	C. Valenciana	Año	2007	42,8	16,7	9,3	31,6
			2013	29,6	17,1	1,5	22,3
	Extremadura	Año	2007	42,9	11,6	5,4	34,3
			2013	36,4	16,8	3,5	28,5
	Galicia	Año	2007	30,8	15,3	3,3	23,9
			2013	29,2	10,8	4,5	20,4
	Madrid	Año	2007	39,4	17,2	8,2	25,8
			2013	33,7	16,5	3,2	20,2
	Murcia	Año	2007	51,9	20,4	6,3	39,6
			2013	35,4	15,7	5,0	26,9
	Navarra	Año	2007	22,8	14,0	5,3	17,1
			2013	24,0	6,9	,3	12,8
	País Vasco	Año	2007	24,0	8,4	1,4	14,3
			2013	18,7	3,7	2,5	8,8
Rioja, La	Año	2007	43,6	16,8	4,6	30,3	
		2013	31,1	14,9	8,0	21,3	
Total	Año	2007	42,3	16,7	6,4	31,0	
		2013	34,5	13,4	4,2	23,6	

Fuente: Explotación de los microdatos de la EPA, INE.

NI TRABAJAN NI ESTUDIAN

La OCDE, amplificada por los medios de comunicación, ha puesto como categoría de análisis el “nini”, jóvenes que ni trabajan ni estudian. Como se aprecia en la [Tabla 20](#), la proporción de jóvenes en esta situación ha permanecido estable en el colectivo más joven (16 a 19 años, en el 12,6%), pero se ha disparado con la crisis, duplicándose para el grupo de edad de 25 a 29 años (que pasa del 13,8 al 28,7%). En la época de crecimiento económico, 2007, las diferencias de género eran mayores, siendo más las mujeres en esta situación, especialmente en el grupo de edad de 25 a 29 años (9,2% varones vs. 18,7% mujeres); pero la crisis ha cerrado esta brecha, quedando ambos grupos en el 28%. Esto hace pensar que la situación es diferente, en el sentido de que parte de las mujeres que son “ninis” están al frente de responsabilidades familiares, y que el mayor crecimiento del paro entre los varones jóvenes ha sido el factor de igualación.

Tabla 20. Tasa de jóvenes que ni trabajan ni estudian, por sexo, subgrupo de edad y año

		2007			2013		
		Varón	Mujer	Total	Varón	Mujer	Total
EDAD	De 16 a 19 años	12,1	13,2	12,6	14,1	11,0	12,6
	De 20 a 24 años	11,0	16,2	13,6	26,9	25,7	26,3
	De 25 a 29 años	9,2	18,7	13,8	28,4	28,9	28,7
	Total	10,4	16,6	13,4	24,2	23,4	23,8

Fuente: Explotación propia de los microdatos de la EPA (INE).

En la [Tabla 21](#) apreciamos las diferencias por comunidades autónomas. Canarias, en empate “técnico” con Andalucía es la CA con más “nini” en 2013, en el entorno del 30%, lo cual se explica fundamentalmente por el aumento del paro, pues la tasa de abandono educativo ha disminuido. La dispersión en CC AA es considerable, pues la tasa canaria es de la mitad de la del País Vasco en 2013 (15,2%).

Tabla 21. Tasa de jóvenes entre 20 y 29 años que ni trabajan ni estudian, por sexo, año y C A

		2007			2013		
		Varón	Mujer	Total	Varón	Mujer	Total
COMUNIDAD AUTÓNOMA	Andalucía	13,2	27,2	20,0	29,9	29,7	29,8
	Aragón	5,8	10,0	7,8	19,8	20,2	20,0
	Asturias	14,5	19,4	16,9	25,2	22,2	23,7
	Baleares, Islas	8,7	17,1	12,8	21,5	23,5	22,5
	Canarias	13,6	18,1	15,8	32,4	28,1	30,3
	Cantabria	10,0	16,9	13,4	21,3	18,4	19,9
	Castilla y León	6,8	16,5	11,5	20,1	17,9	19,0
	Castilla-La Mancha	7,8	23,3	15,1	25,9	27,6	26,7
	Cataluña	7,1	16,6	11,7	25,6	23,7	24,7
	C. Valenciana	7,9	18,3	12,9	24,1	22,2	23,2
	Extremadura	9,0	24,0	16,4	29,3	28,3	28,8
	Galicia	9,0	14,1	11,5	21,3	19,6	20,4
	Madrid	7,6	12,8	10,2	16,8	18,4	17,6
	Murcia	6,0	23,4	14,0	23,5	23,5	23,5
	Navarra	7,0	14,7	10,8	18,9	19,4	19,2
	País Vasco	9,5	15,5	12,4	16,2	14,2	15,2
	Rioja, La	9,3	20,2	14,4	21,3	18,0	19,7
	Total	9,2	18,7	13,8	24,2	23,4	23,8

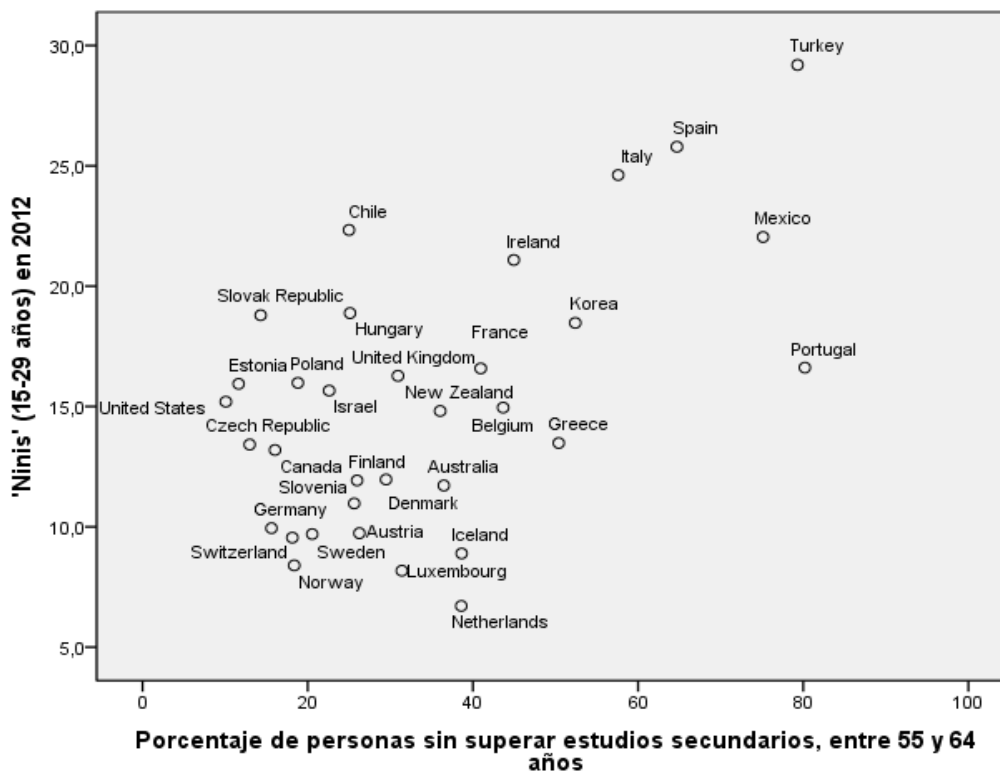
Fuente: Explotación propia de los microdatos de la EPA, INE.

Al igual que ocurre con el paro juvenil, la proporción de ‘ninis’ puede verse como un efecto del conjunto de la marcha de la economía más que como un problema específicamente juvenil. Como prueba de ello observamos que la proporción de ninis, tanto a nivel de la OCDE como de comunidades autónomas está claramente relacionada con el nivel de estudios de la población que podrían ser sus padres, entre 55 y 64 años de edad, (Gráfico 18 y Gráfico 19, respectivamente) y por el nivel de paro (Gráfico 20 y Gráfico 21). En el anexo I se muestra la fuerte correlación que hay entre estas variables. Por tanto, al igual que sucede con el paro, los desajustes económicos generales afectan en mayor proporción a los jóvenes, pero además la inercia educativa de los más adultos sigue pesando, en el sentido de que es mayor el porcentaje de “ninis” en aquellos lugares en los que el nivel educativo es más bajo. La relación entre paro y estudios es difícil de separar, pues ambas variables están muy correlacionadas. Un modelo sencillo de causalidad es suponer que a más bajo nivel educativo de la población adulta, más paro adulto, y menos jóvenes empleados y estudiando.

La probabilidad de ser ‘nini’ está claramente relacionada con el origen social, como apreciamos en la Tabla 22. En ella se presenta la tasa de ‘ninis’ de los jóvenes entre 16 y 24 años, la gran mayoría de los cuales reside con su familia, según la clase social del padre, operacionalizada según esquema de Goldthorpe, Erikson y Portocarero (1979). La clase de servicio se refiere a empresarios con asalariados, directivos y profesionales en ocupaciones que necesitan de un título universitario para ejercerse. Los no manuales rutinarios se refieren a empleados como vendedores o trabajadores de cualificación media o baja en el sector servicios, mientras que en el resto de clases el nombre es más descriptivo. Cuando no residen con el padre consta como “sin información”. Como se aprecia en el anexo, hay que tener cuidado en la interpretación de los datos pues el margen de error puede ser grande. Pero con esta cautela,

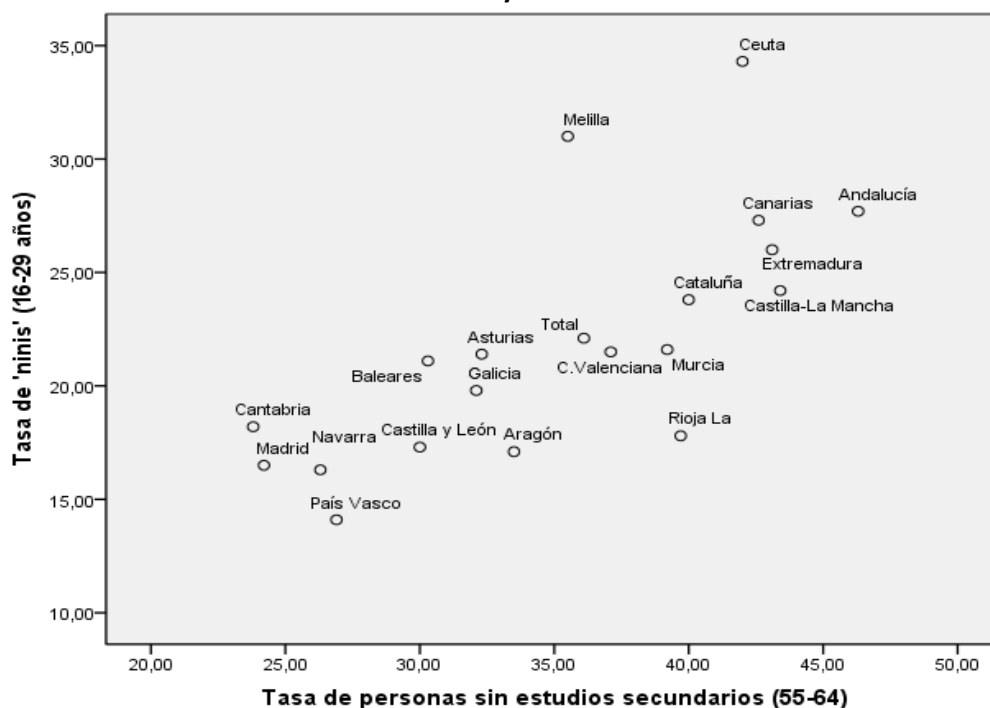
observamos que en la clase media-alta o clase de servicio, la tasa de ninis es claramente más baja que en el resto de grupos.

Gráfico 18. Porcentaje de personas sin superar los estudios secundarios, entre 55 y 64 años de edad y 'ninis' entre 15 y 29 años de edad en la OCDE



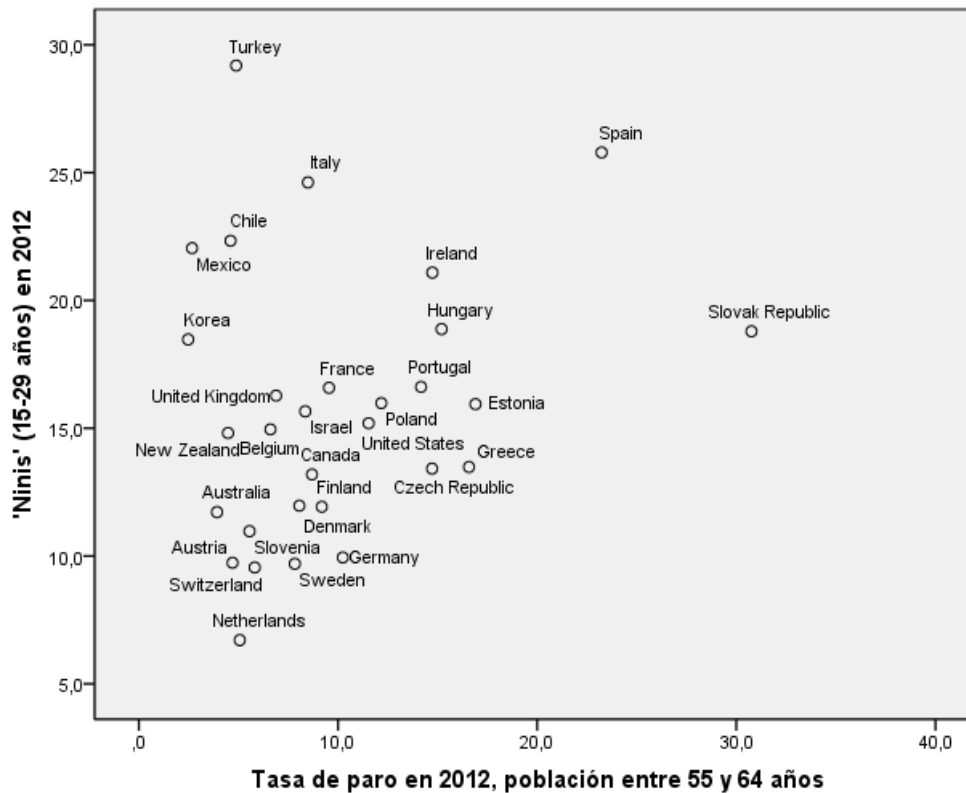
Fuente: OCDE 2014.

Gráfico 19. Tasa de persona entre 55 y 64 años sin estudios secundarios o superiores y tasa de 'ninis' entre 16 y 29 años de edad



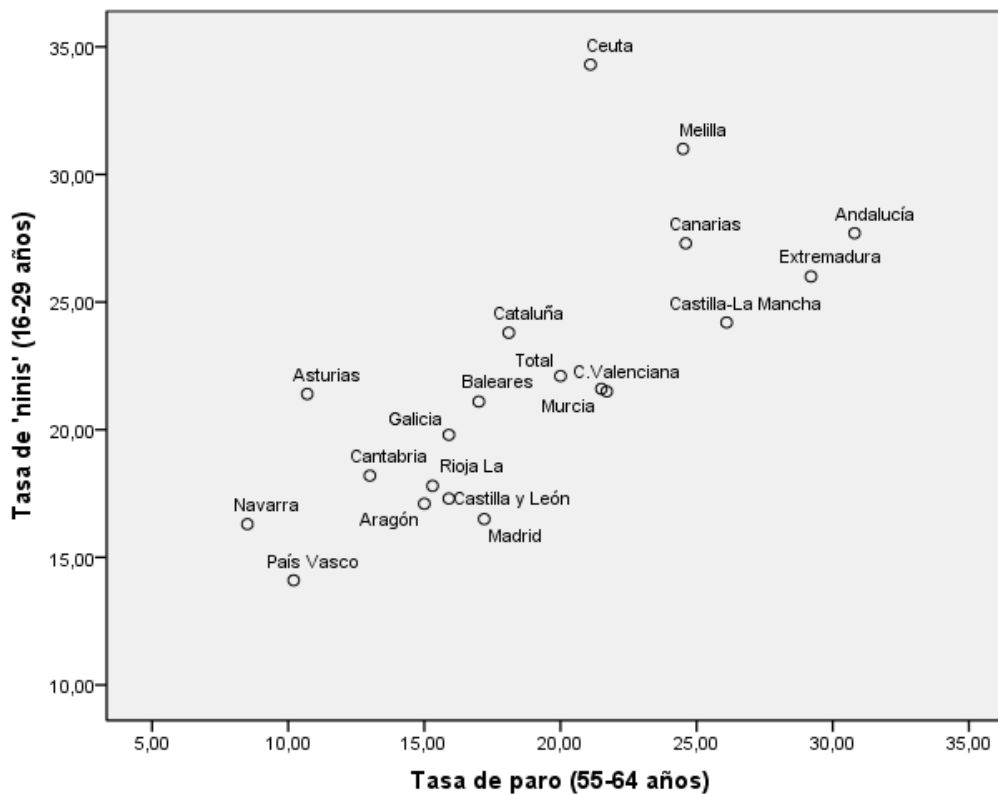
Fuente: Microdatos de la EPA de 2013, INE.

Gráfico 20. Tasa de paro en 2012 de la población entre 55 y 64 años y porcentaje de 'ninis' entre 15 y 29 años en países de la OCDE



Fuente: OCDE 2014.

Gráfico 21. Tasa de paro de la población entre 55 y 64 años y tasa de 'ninis' entre 16 y 29 años de edad por comunidad autónoma



Fuente: Microdatos de la EPA de 2013, INE.

Tabla 22. Tasa de “ninis” entre 16 y 24 años de edad por clase social del padre, comunidad autónoma y año

			CLASE SOCIAL DEL PADRE						
			I-II Servicios	III No manual rutinario	IV Pequeños propietarios	V-VI Capataces, obreros cualificados	VII Obreros no cualificados	Sin información	Total
Andalucía	Año	2007	5,9	15,3	12,2	19,1	24,7	21,3	16,6
		2013	9,6	24,5	19,6	27,7	30,8	31,9	25,7
Aragón	Año	2007	8,4	9	7,3	14,1	21,2	12,4	11,4
		2013	4,4	12,7	14,5	15,5	22,2	25,8	15,3
Asturias	Año	2007	4,4	7	14,8	8,2	8,8	18	11,6
		2013	3,2	15,9	17,1	19,6	4,2	26,2	17,4
Baleares	Año	2007	10,9	12,3	8,9	28,7	8,1	21,7	16,8
		2013	9,9	23,5	14,9	25,5	19,9	28,1	21,6
Canarias	Año	2007	4,6	15,4	8,6	13,6	20,2	20,4	15,1
		2013	9,3	22	30,2	31,4	45,4	34,4	27,3
Cantabria	Año	2007	4,4	10,3	13	13,2	3,1	9,6	9,5
		2013	3,3	16	9,4	13,2	5,5	18,4	12,8
Castilla y León	Año	2007	5,2	8,9	10,5	12	19,6	12,1	10,4
		2013	6,5	10,7	12	20,8	22,8	24,2	15,7
Castilla-La Mancha	Año	2007	7,5	12,2	13,4	17,3	11,4	15,9	13,6
		2013	12,3	18,7	18,2	23	35,2	29,7	23,4
Cataluña	Año	2007	7,6	10,9	11,6	20,6	31	17,2	14,3
		2013	10,8	19,7	18,8	26	35,2	33,3	23
C. Valenciana	Año	2007	7,1	10,8	8,5	17,6	32,8	16,1	13,8
		2013	2,9	22,9	16,5	24	18,1	23,1	19,7
Extremadura	Año	2007	3,7	13,1	12,6	13	13,5	18	13,3
		2013	5,7	25	19	23	26,9	29,2	23,6
Galicia	Año	2007	6,6	8,9	14,2	8,2	6,2	10,9	9,1
		2013	6,4	18	17,5	16,5	12,2	23,1	17,4
Madrid	Año	2007	6,4	13,7	9,6	13,1	4,1	9,8	11
		2013	5,4	17,4	12,4	19,9	.	22,2	15,9
Murcia	Año	2007	4,3	13,7	9,5	21,6	23,8	17	15,3
		2013	7,3	13,8	21,4	20,7	32,6	24,3	19,3
Navarra	Año	2007	2,9	7,2	6,8	10,4	9	11,2	8
		2013	6,7	19,9	10,1	10,5	10,8	19,8	14
País Vasco	Año	2007	5,7	7,7	8,7	9	27,4	12,6	9
		2013	3,1	11,4	10,3	10,7	20,5	16,1	10,6
Rioja, La	Año	2007	4,6	7,5	15,3	20,6	19,9	15,8	12,6
		2013	6,7	16,2	12,3	21,5	22,6	24,1	16,9
Total	Año	2007	6,4	12,1	10,9	16,7	21,2	16,3	13,4
		2013	7,2	19,6	17,2	23,1	27,5	27,7	20,7

Fuente: Microdatos de la Encuesta de Población Activa, INE.

RELACIÓN CON LA ACTIVIDAD ECONÓMICA Y LOS ESTUDIOS

Podemos disponer de una aproximación más de conjunto a los jóvenes si analizamos cómo se distribuyen entre la ocupación, el paro, la actividad, los estudios o las posibilidades de combinación entre estudios y la actividad laboral, como se muestra en la [Tabla 23](#). Apreciamos, como ya hemos señalado, que la ocupación ha caído a la mitad, mientras que la tasa de paro prácticamente se ha triplicado, en términos generales. El peso de los activos potenciales (inactivos que estarían dispuestos a trabajar si encontrasen un empleo) es pequeño, aunque de contabilizarlos como parados podrían incrementar en un 10% la tasa de paro. El porcentaje de jóvenes que realmente no hacen nada, ni estar en la actividad económica ni en los estudios, los auténticos 'ninis', oscila entre el 3 y el 8%, según la comunidad autónoma, es decir, menos del 10% de los jóvenes ni se preocupa por el trabajo ni por los estudios. Véase que en todo caso tienden a ser más quienes trabajan y cursan algún tipo de estudios simultáneamente (entre el 6 y el 15%). El porcentaje de jóvenes que estudian se ha incrementado, aunque ya sabemos que posiblemente no debido tanto a la disminución del fracaso escolar como al aumento de quienes disponiendo del título de graduado en ESO prosiguen sus estudios. En el caso canario podemos decir que la crisis ha sido más intensa destruyendo empleo juvenil que motivando a los jóvenes a proseguir sus estudios.

**Tabla 23. Relación el trabajo y los estudios, por comunidad autónoma y año.
Población entre 16 y 29 años de edad**

			RELACIÓN CON EL TRABAJO Y LOS ESTUDIOS (REGLADOS Y NO REGLADOS)							
			Ocupado	Parado	Activo potencial	Inactivo	Estudia	Ocupado y estudia	Parado/ activo potencial y estudia	Total
Andalucía	Año	2007	43,5%	9,1%	1,4%	7,7%	25,9%	9,2%	3,0%	100%
		2013	22,2%	23,0%	2,0%	4,9%	33,8%	5,3%	8,8%	100%
Aragón	Año	2007	49,3%	4,1%	0,9%	4,7%	24,8%	13,7%	2,4%	100%
		2013	26,3%	15,3%	1,3%	3,8%	34,5%	10,2%	8,7%	100%
Asturias	Año	2007	43,4%	6,7%	0,7%	6,6%	31,6%	8,4%	2,6%	100%
		2013	25,2%	17,5%	1,0%	5,1%	37,1%	6,5%	7,6%	100%
Baleares	Año	2007	52,3%	5,9%	0,6%	8,8%	20,3%	10,6%	1,5%	100%
		2013	33,4%	14,8%	1,1%	6,9%	27,7%	8,6%	7,4%	100%
Canarias	Año	2007	43,2%	7,3%	1,0%	7,3%	27,0%	10,8%	3,4%	100%
		2013	22,7%	23,2%	1,6%	6,4%	31,5%	6,1%	8,5%	100%
Cantabria	Año	2007	47,9%	3,7%	0,6%	7,4%	29,1%	9,2%	2,2%	100%
		2013	24,5%	13,5%	0,9%	5,6%	41,0%	7,6%	6,9%	100%
Castilla y León	Año	2007	44,5%	4,5%	0,7%	5,8%	30,1%	11,1%	3,2%	100%
		2013	26,7%	13,5%	1,1%	4,5%	37,5%	8,5%	8,3%	100%
Castilla-La Mancha	Año	2007	48,7%	6,0%	1,0%	7,4%	23,6%	10,7%	2,6%	100%
		2013	24,9%	19,5%	1,4%	5,8%	33,1%	6,2%	9,1%	100%
Cataluña	Año	2007	50,6%	5,2%	0,4%	8,0%	20,1%	14,1%	1,6%	100%
		2013	30,0%	17,7%	0,9%	6,4%	27,8%	10,0%	7,3%	100%
C. Valenciana	Año	2007	47,9%	6,4%	0,9%	6,4%	21,4%	13,6%	3,5%	100%
		2013	24,3%	18,5%	1,3%	4,5%	33,6%	8,2%	9,6%	100%
Extremadura	Año	2007	37,6%	7,7%	1,4%	5,5%	32,1%	11,0%	4,6%	100%
		2013	21,2%	22,6%	2,1%	4,1%	34,3%	6,5%	9,3%	100%
Galicia	Año	2007	43,3%	4,9%	0,7%	4,7%	31,4%	12,1%	3,1%	100%
		2013	27,7%	15,0%	1,0%	4,7%	37,5%	7,4%	6,7%	100%
Madrid	Año	2007	48,0%	4,8%	0,6%	5,3%	23,9%	13,9%	3,5%	100%
		2013	29,3%	12,4%	1,0%	4,5%	33,7%	11,2%	7,9%	100%
Murcia	Año	2007	48,9%	5,6%	0,8%	8,5%	21,9%	11,6%	2,7%	100%
		2013	24,6%	17,8%	1,3%	5,6%	34,7%	7,4%	8,6%	100%
Navarra	Año	2007	46,0%	3,7%	1,3%	4,7%	26,1%	15,3%	2,8%	100%
		2013	25,9%	14,7%	1,0%	3,6%	39,2%	8,5%	7,1%	100%
País Vasco	Año	2007	40,9%	4,7%	0,8%	5,0%	30,7%	14,9%	3,0%	100%
		2013	25,6%	11,1%	1,0%	2,4%	41,3%	10,9%	7,7%	100%
Rioja, La	Año	2007	50,7%	6,0%	1,2%	6,1%	23,8%	9,7%	2,3%	100%
		2013	25,6%	13,0%	2,0%	5,0%	36,4%	10,2%	7,9%	100%
Total	Año	2007	46,4%	6,2%	0,9%	6,7%	24,9%	12,1%	2,9%	100%
		2013	26,0%	17,8%	1,3%	5,1%	33,5%	8,1%	8,2%	100%

Fuente: Microdatos de la Encuesta de Población Activa, INE.

EMANCIPACIÓN RESIDENCIAL

La emancipación residencial cabe ser entendida como una dimensión de la emancipación familiar, es decir, el momento en que la persona joven deja de depender de su familia de origen, para pasar a vivir solo, formar una familia u otro tipo de hogar. Nótese que no necesariamente coincide con la emancipación económica, pues no todos los jóvenes que la consiguen dejan de vivir con su familia ni todos los que se van de casa dejan de depender económicamente de su familia (los estudiantes fuera del hogar se computan en la Encuesta de Población Activa como que siguen residiendo en el hogar). Como indicador de emancipación residencial tomamos la proporción de jóvenes que son persona principal del hogar o su pareja, o que no guardan relación alguna de parentesco con el resto de miembros del hogar. Es una hipótesis razonable suponer que la crisis puede haber frenado el abandono del hogar familiar para vivir de forma independiente por parte de los jóvenes. Pero por lo que vemos en la Tabla 24 y la Tabla 25 no parece que de momento haya sido así. En la Tabla 24 hemos dividido a la juventud en tres grupos de edad, de 16 a 19 años, de 20 a 24 y de 25 a 29. Apreciamos que la edad clave de emancipación está en el último tramo de edad, y que las mujeres están más emancipadas residencialmente que los varones, debido a que forman pareja a edad más temprana que ellos. La emancipación es casi inexistente a los 16-19 años. Entre los 20 y 24 es de un 15,3% en 2007, mientras que es del 11,5% en 2013, siendo la bajada mayor entre las mujeres (del 19,7 al 15,4%) que entre los varones (del 11,1 al 7,8%). Pero en la edad en que más emancipados están los jóvenes, 25 a 29 años, no hay cambios estadísticamente significativos. Por tanto, la crisis no ha afectado al grupo de edad en que es mayor la tendencia a emanciparse, aunque todavía no lo haya hecho la mitad de los varones (38-39%), frente a más de la mitad de las mujeres (52%).

Tabla 24. Tasa de emancipación residencial en 2007 y 2013, por sexo. España

		2007			2013		
		Varón	Mujer	Total	Varón	Mujer	Total
EDAD	De 16 a 19 años	1,9	3,8	2,8	1,2	1,7	1,4
	De 20 a 24 años	11,1	19,7	15,3	7,8	15,4	11,5
	De 25 a 29 años	39,0	52,0	45,3	38,0	52,7	45,3
	Total	21,4	30,3	25,7	18,2	27,3	22,7

Fuente: Explotación propia de los microdatos de la Encuesta de Población Activa

Por comunidades autónomas, el panorama es más heterogéneo, con gran variación en la tasa de emancipación residencial, que en 2007 oscila entre el 55% de Cataluña y Baleares y el 33% de Galicia, y en 2013 entre el 59% de Baleares y el 40% de Murcia. Canarias está en niveles medios/bajos de emancipación, con un 39,5% en 2007 y un 41,4% en 2013. No hay un patrón claro de variación entre ambos periodos, así que no podemos decir que cuando peor va la economía en general, los jóvenes se emancipan menos, por lo menos a los 25-29 años de edad.

Tabla 25. Tasa de emancipación residencial en 2007 y 2013 de la población entre 25 y 29 años, por sexo y CA

		2007			2013		
		Varón	Mujer	Total	Varón	Mujer	Total
COMUNIDAD AUTÓNOMA	Andalucía	39,7	49,6	44,5	33,7	47,4	40,5
	Aragón	36,9	50,6	43,4	45,3	51,9	48,6
	Asturias	29,4	40,5	34,9	29,2	54,9	41,9
	Baleares	51,1	60,5	55,7	53,7	64,5	59,2
	Canarias	31,0	48,2	39,5	35,5	47,1	41,4
	Cantabria	28,0	49,8	38,7	32,2	46,4	39,2
	Castilla y León	30,4	43,4	36,6	32,3	47,1	39,5
	Castilla-La Mancha	37,1	54,1	45,1	37,1	54,6	45,6
	Cataluña	47,4	63,3	55,1	45,0	60,1	52,7
	C. Valenciana	48,2	59,0	53,4	36,9	55,3	46,1
	Extremadura	30,9	54,8	42,6	34,9	48,7	41,6
	Galicia	29,9	36,2	33,0	34,6	48,3	41,4
	Madrid	36,6	49,8	43,1	41,4	54,7	48,2
	Murcia,	38,0	54,7	45,7	32,2	48,9	40,4
	Navarra	35,2	52,4	43,6	36,2	59,6	47,9
	País vasco	31,1	41,2	36,0	40,1	46,8	43,5
	Rioja, La	32,3	49,9	40,5	34,9	61,3	48,2
	Total	39,0	52,0	45,3	38,0	52,7	45,3

Fuente: Explotación propia de los microdatos de la Encuesta de Población Activa

SALARIOS, CRISIS Y JUVENTUD

El ajuste del mercado laboral no ha sido sólo vía volumen (paro), sino también vía precios (salarios). Con datos para Canarias, observamos que los salarios de los jóvenes se han depreciado más que los salarios de los adultos (Tabla 26). En los jóvenes, el salario mediano se ha depreciado un 22%, pasando (en euros constantes de 2013⁴), de 1.022€ a 800€, mientras que para la población entre 30 y 64 años el descenso ha sido sólo de un 3%, pasando de 1.135€ a 1.100€. En ambos grupos de población la pérdida de poder adquisitivo ha sido más intensa en los grupos de menores ingresos. Este patrón no es exclusivo de Canarias, pues también se ha observado para el conjunto de España. Como resultado de este deterioro desproporcionado ha aumentado la diferencia entre los que más y menos ganan, y por tanto, la desigualdad económica, medida como la ratio entre los deciles noveno y primero de los salarios, que ha pasado del 2,60 al 3,86 entre los jóvenes (16 a 29 años de edad) y del 3,00 al 3,48 del grupo de edad entre 30 y 64 años. Debe destacarse que el deterioro salarial ha sido mínimo en los adultos con más salario (sólo han perdido un 2% de poder adquisitivo, frente al 38% que han perdido los salarios de los más jóvenes). Así mismo debe recordarse que los datos son de corte transversal, por lo que las personas en cada decil en un año pueden estar en un decil distinto en el otro año, o no estar (por haber ido al paro).

Tabla 26. Percentiles de ingresos salariales en euros constantes de 2013 y ratio de variación entre 2013 y 2007

	PERCENTILES	POBLACIÓN ENTRE 16 Y 29 AÑOS			POBLACIÓN ENTRE 30 Y 64 AÑOS		
		2007	2013	Ratio de Ingresos 2013/2007	2007	2013	Ratio de Ingresos 2013/2007
	10	568 €	350 €	0,62	681 €	575 €	0,84
	20	795 €	500 €	0,63	908 €	800 €	0,88
	30	795 €	600 €	0,76	1.022 €	900 €	0,88
	40	908 €	700 €	0,77	1.078 €	1.000 €	0,93
	50	1.022 €	800 €	0,78	1.135 €	1.100 €	0,97
	60	1.022 €	900 €	0,88	1.249 €	1.200 €	0,96
	70	1.135 €	999 €	0,88	1.362 €	1.300 €	0,95
	80	1.249 €	1.100 €	0,88	1.703 €	1.606 €	0,94
	90	1.476 €	1.350 €	0,91	2.043 €	2.000 €	0,98
	Ratio P90/P10	2,60	3,86		3,00	3,48	

Fuente: Microdatos de la Encuesta de Ingresos y Condiciones de Vida de Canarias, ISTAC.

Para estudiar las diferencias entre hombres y mujeres (Tabla 27 y Tabla 28, respectivamente) hemos tomado los quintiles (debido a que la muestra es menor). En todos los quintiles, los ingresos de las mujeres son inferiores a los de los varones, y los descensos con la crisis han sido más acusados en los quintiles inferiores. Aunque en el caso de las mujeres de más salarios se ha producido una mejora de poder adquisitivo, que quizá podría deberse a un efecto

⁴ Para comparar todas las magnitudes monetarias entre 2007 y 2013 se ha procedido a tener en cuenta que la inflación entre estos dos años ha sido de 11,3% (según la aplicación de la web del INE (<http://www.ine.es/varipc/index.do>), con lo que se han actualizado los ingresos de 2007 a 2013 multiplicándolos por 1,113.

composición (se han ido en mayor medida al paro las mujeres de menor salario entre las que más ganan) y no tanto a un aumento generalizado de los salarios más altos. Si nos centramos en la población joven, la caída salarial ha sido más acusada en las mujeres, con lo que podemos concluir que la brecha salarial de género entre los jóvenes se ha ampliado debido a la crisis. Sin embargo, esto no sucede entre la población adulta, pues las pérdidas de poder adquisitivo de las mujeres han sido menores o incluso hay ganancias, como hemos mencionado, en el quintil más alto. La tendencia observada en las mujeres se podría explicar debido a que las que permanecen empleadas son las que tienen empleos de más calidad (de cualificación media y superior, sector público), mientras que las que se incorporan al mercado de trabajo afrontan un empeoramiento de las condiciones laborales.

Tabla 27. Hombres: Quintiles de ingresos salariales en euros constantes de 2013 y ratio de variación entre 2013 y 2007

		HOMBRES ENTRE 16 Y 29 AÑOS			HOMBRES ENTRE 30 Y 64 AÑOS		
		2007	2013	Ratio de Ingresos 2013/2007	2007	2013	Ratio de Ingresos 2013/2007
QUINTILES	20	795 €	500 €	0,63	1.022 €	900 €	0,88
	40	991 €	727 €	0,73	1.135 €	1.050 €	0,93
	60	1.078 €	900 €	0,83	1.362 €	1.200 €	0,88
	80	1.249 €	1.183 €	0,95	1.703 €	1.667 €	0,98
	Ratio P80/P20	1,57	2,37		1,67	1,85	

Fuente: Microdatos de la Encuesta de Ingresos y Condiciones de Vida de Canarias, ISTAC.

Tabla 28. Mujeres: Quintiles de ingresos salariales en euros constantes de 2013 y ratio de variación entre 2013 y 2007

		HOMBRES ENTRE 16 Y 29 AÑOS			HOMBRES ENTRE 30 Y 64 AÑOS		
		2007	2013	Ratio de Ingresos 2013/2007	2007	2013	Ratio de Ingresos 2013/2007
QUINTILES	20	681 €	400 €	0,59	681 €	641 €	0,94
	40	806 €	620 €	0,77	931 €	900 €	0,97
	60	1.022 €	800 €	0,78	1.135 €	1.101 €	0,97
	80	1.203 €	1.000 €	0,83	1.476 €	1.600 €	1,08
	Ratio P80/P20	1,77	2,50		2,17	2,49	

Fuente: Microdatos de la Encuesta de Ingresos y Condiciones de Vida de Canarias, ISTAC

RENTAS, CRISIS Y JUVENTUD

Las tendencias observadas en salarios son mucho más acusadas cuando consideramos todo tipo de rentas, como rentas del capital o transferencias sociales, tales como becas o prestaciones por desempleo, siendo también mayores las diferencias entre grupos de edad. En líneas generales, el aumento de la desigualdad se debe, como vimos con los salarios, a la pérdida de poder adquisitivo de los deciles de menor poder adquisitivo, pero en los adultos el deterioro ha sido más intenso en el segundo y tercer decil que en el primero. En el caso de la población de 65 y más años ha habido un incremento del poder adquisitivo en todos los niveles de renta, excepto en el primer decil, lo que posiblemente tenga que ver tanto con la revalorización de las pensiones hasta 2010, en que fueron congeladas, con el cambio en la composición de los pensionistas, pues los nuevos jubilados han generado derechos a mayores pensiones, mientras que las pensiones de quienes han ido falleciendo eran menores.

Los jóvenes de menos ingresos son con diferencia los que más pierden, disminuyendo a menos del 60% el poder adquisitivo de los deciles por debajo de la mediana, siendo los jóvenes el grupo etario en el que más aumenta la desigualdad, a pesar de que también es el grupo en el que el decil de más poder adquisitivo también disminuye en mayor medida.

Si distinguimos entre hombres y mujeres ([Tabla 30](#) y [Tabla 31](#), respectivamente), apreciamos los mayores niveles de renta para los hombres, así como que el efecto de la crisis entre los jóvenes ha sido parecido para hombres y mujeres, con lo que prácticamente no se ha movido la brecha de género, a diferencia de lo que vimos con los salarios, en los que apreciamos un aumento. Sin embargo, en la población adulta (30-64 años), la disminución de renta ha sido menor entre las mujeres, por lo que se ha reducido la brecha de género, prácticamente igualándose con los varones las mujeres más ricas (1.950 y 1.900 euros, respectivamente). En la población mayor de 64 años, las mujeres experimentan ganancias considerables de renta, por lo que también se reduce considerablemente la brecha de género, excepto en las más pobres, que ven disminuidos el conjunto de sus ingresos en mayor medida que los hombres, aumentando así la desigualdad entre las mujeres mayores, mientras que entre los varones se mantiene más o menos constante.

Resumiendo, el efecto de la crisis no es homogéneo para los distintos grupos de edad y género, con lo cual su efecto sobre la brecha de género tampoco es similar: aumenta entre los más jóvenes, pero se reduce en el resto de grupos, debido a que las mujeres aguantan mejor la crisis. Esto posiblemente se deba al efecto sectorial de la destrucción de empleo, que se ha producido en mayor medida en sectores masculinizados como la construcción, pero es una hipótesis que necesitaría ser verificada.

Tabla 29. Ingresos totales en euros constantes de 2013, por grupos de edad y año

		16-29 años			30-64 años			65 y más		
		2007	2013	Ratio 2013/2007	2007	2013	Ratio 2013/2007	2007	2013	Ratio 2013/2007
PERCENTILES	10	397 €	150 €	0,38	522 €	400 €	0,77	354 €	300 €	0,85
	20	643 €	213 €	0,33	795 €	472 €	0,59	454 €	470 €	1,03
	30	795 €	390 €	0,49	1.000 €	670 €	0,67	522 €	580 €	1,11
	40	908 €	500 €	0,55	1.135 €	860 €	0,76	568 €	600 €	1,06
	50	1.022 €	601 €	0,59	1.305 €	1.011 €	0,77	602 €	683 €	1,14
	60	1.030 €	800 €	0,78	1.532 €	1.250 €	0,82	681 €	800 €	1,17
	70	1.141 €	998 €	0,87	1.816 €	1.500 €	0,83	908 €	977 €	1,08
	80	1.362 €	1.149 €	0,84	2.270 €	1.900 €	0,84	1.249 €	1.300 €	1,04
	90	1.790 €	1.424 €	0,80	3.005 €	2.700 €	0,90	1.930 €	2.294 €	1,19
	Ratio P90/P10	4,51	9,49		5,76	6,75		5,45	7,65	

Fuente: Microdatos de la Encuesta de Ingresos y Condiciones de Vida de Canarias, ISTAC.

Tabla 30. Hombres: Ingresos totales en euros constantes de 2013, por grupos de edad y año

		HOMBRES								
		16-29 años			30-64 años			65 y más		
		2007	2013	Ratio 2013/2007	2007	2013	Ratio 2013/2007	2007	2013	Ratio 2013/2007
QUINTILES	20	795 €	308 €	0,39	1.022 €	550 €	0,54	562 €	570 €	1,01
	40	953 €	500 €	0,52	1.305 €	999 €	0,77	681 €	739 €	1,09
	60	1.135 €	891 €	0,78	1.703 €	1.327 €	0,78	965 €	966 €	1,00
	80	1.388 €	1.200 €	0,86	2.497 €	1.950 €	0,78	1.703 €	1.700 €	1,00
	Ratio P80/P20	1,75	3,90		2,44	3,55		3,03	2,98	

Fuente: Microdatos de la Encuesta de Ingresos y Condiciones de Vida de Canarias, ISTAC.

Tabla 31. Mujeres: Ingresos totales en euros constantes de 2013, por grupos de edad y año

		MUJERES								
		16-29 años			30-64 años			65 y más		
		2007	2013	Ratio 2013/2007	2007	2013	Ratio 2013/2007	2007	2013	Ratio 2013/2007
QUINTILES	20	511 €	200 €	0,39	568 €	426 €	0,75	397 €	364 €	0,92
	40	795 €	500 €	0,63	908 €	719 €	0,79	488 €	591 €	1,21
	60	1.022 €	769 €	0,75	1.249 €	1.157 €	0,93	563 €	630 €	1,12
	80	1.305 €	1.063 €	0,81	1.930 €	1.900 €	0,98	795 €	1.000 €	1,26
	Ratio P80/P20	2,56	5,32		3,40	4,46		2,00	2,75	

Fuente: Microdatos de la Encuesta de Ingresos y Condiciones de Vida de Canarias, ISTAC.

POBREZA RELATIVA, CRISIS Y JUVENTUD

Un hogar en riesgo de pobreza relativa es aquel que está por debajo del 60% de la renta mediana equivalente⁵ de los hogares, por lo que si varía la renta mediana la frontera se desplaza en el mismo sentido. Es un concepto que podemos entender como un indicador de desigualdad económica, ya que es una forma de medir si el grupo de menos renta se aparta mucho del grupo mediano de renta de una sociedad dada en cierto momento del tiempo. Obviamente, la disminución de las rentas entre 2007 y 2013 ha afectado a la línea de pobreza, que ha pasado de 626€ (en euros constantes de 2013) a 456€ en 2013, un 37% menos. Es decir, muchos pobres con la frontera de 2007 serían considerados no pobres en 2013. La pobreza moderada se define como la franja entre la línea de pobreza y su mitad, y por debajo entramos en la franja de la pobreza severa.

El peso de la población por encima de la línea de pobreza ha disminuido para la población menor de 65 años, que, como hemos señalado, ha visto mejorar en general su situación durante la crisis. La combinación entre mejora económica de este grupo y empeoramiento del resto produce un considerable ascenso de mayores por encima de la línea de pobreza (pasando del 68,2 al 82,0%). El grupo con más pobres en 2007 era el de menores de 16 años (un 33,0%), que sigue siendo el que más pobres presenta en 2013 (el 31,2%); en el que más ha aumentado la pobreza, incluida la pobreza severa, es en el de los jóvenes entre 16 y 29 años (pasan del 15% por debajo de la frontera de pobreza al 26,4%, y en pobreza severa aumentan del 3,7 al 9,1%).

Tabla 32. Población canaria por edad en relación a la línea de pobreza (LP) relativa

	Menos de 16 años		16-29 años		30-64 años		65 o más	
	2007	2013	2007	2013	2007	2013	2007	2013
Por encima de la LP	77,0%	68,8%	85,0%	73,4%	84,1%	79,8%	68,2%	82,0%
Pobreza moderada	18,7%	22,3%	11,3%	17,5%	11,9%	14,0%	27,8%	14,3%
Pobreza severa	4,3%	8,9%	3,7%	9,1%	4,0%	6,3%	4,0%	3,6%

Fuente: Microdatos de la Encuesta de Ingresos y Condiciones de Vida de Canarias, ISTAC.

⁵ Se calcula dividiendo el ingreso disponible del hogar entre el número de miembros del hogar, ponderados de la siguiente manera: 1, el primer adulto, 0,5 cada uno de los restantes adultos, y 0,3 para cada menor de 14 años de edad, según la escala equivalente de la OCDE.

CONCLUSIONES

El volumen de jóvenes ha disminuido entre 2007 y 2013, debido principalmente a la bajada en su momento de la tasa de natalidad, más que a la emigración, según se observa en la evolución de las pirámides demográficas correspondientes. Esto supone una menor presión sobre su incorporación al sistema educativo y sobre al mercado de trabajo.

La destrucción de empleo producida por la crisis económica y financiera ha llevado la tasa de empleo al nivel del año 2000, mientras que ha disparado la tasa de paro a niveles no vistos en la historia reciente. En el caso de Canarias, esta tendencia es similar, pero con niveles mayores de paro. La diferencia en Canarias está en una menor tendencia a la caída de la tasa de actividad aparejada a la crisis. Entre los jóvenes canarios y los del resto de España las tendencias son similares, pero con mayor paro de los canarios. Cuando comparamos con otros países, antes y después de la crisis, se observa que el paro juvenil (16 a 24 años de edad) tiende a ser aproximadamente del doble del paro de la población adulta, estando actualmente en niveles por encima del 50% en España (60,3% en Canarias). Dada la diversidad institucional entre países, de características socioeconómicas y de políticas públicas de empleo, y dada la constancia observada, cabe inferir que las mejores políticas de lucha contra el paro juvenil son políticas generales de lucha contra el paro.

La tasa de empleo temporal ha tendido a disminuir con la crisis, debido a la mayor destrucción de este tipo de empleo, aunque ha aumentado ligeramente en el grupo de edad entre 16 y 24 años. La presencia de la contratación por formación o en prácticas es mínima y su volumen no ha aumentado con la crisis. El precariado, es decir, quienes están en una situación de débiles lazos laborales, no se ha visto en general tan afectada por la crisis, debido a que las relaciones ya eran débiles en la época de bonanza económica; pero cabe señalar que sí ha aumentado considerablemente para el grupo de edad entre 25 y 29 años.

Desde el punto de vista educativo, la crisis incide de dos formas: por los recortes de gasto público y de renta de las familias, por un lado, y por la disminución del coste de oportunidad de estudiar, por otro lado. Se observa cierta tendencia a la disminución de las tasas brutas de fracaso escolar y de abandono educativo temprano, por lo que puede concluirse que posiblemente de momento el efecto de los costes de oportunidad está siendo más importante. En Canarias la disminución ha sido más o menos pareja a la del resto de España, teniendo en cuenta que los datos deben ser tomados con precaución por cuestiones metodológicas. La tasa neta de fracaso escolar ha permanecido más bien constante, mientras que ha disminuido la de abandono educativo temprano, lo que significa que con la crisis no hay más jóvenes finalizando con éxito la ESO, sino más jóvenes que han terminado la ESO y que continúan sus estudios. Las diferencias por nivel educativo de la familia en fracaso escolar y en abandono educativo temprano son considerables. La desigualdad de oportunidades educativas ante el fracaso escolar es mayor en Canarias que en el conjunto de España, pero no es así en el caso del abandono educativo temprano.

Hemos tenido en cuenta un índice que mezcla las dos dimensiones anteriores, empleo y educación: los ninis. Hemos visto que su aumento ha sido considerable, hasta el punto de duplicarse. Canarias es, junto con Andalucía, la comunidad con más ninis: un 30% de los jóvenes entre 20 y 29 años. Con la crisis se ha reducido la brecha de género en este colectivo, pues la mayor tasa de mujeres ninis, debido a responsabilidades familiares (probablemente) se ha igualado con la tasa de los varones. La probabilidad de ser 'nini' está claramente relacionada con el origen social, por lo que debe interpretarse como un elemento de trayectoria de clase.

Desde el punto de vista de la emancipación residencial, el efecto de la crisis ha sido mínimo. Ha afectado ligeramente a los jóvenes entre 16 y 24 años de edad, disminuyendo su tasa, pero no al grupo en el que hay más emancipados, entre 25 y 29 años de edad. Canarias está en niveles medios/bajos de emancipación en el mencionado grupo de edad en comparación con el conjunto de España, con un 39,5% en 2007 y un 41,4% en 2013.

Económicamente, la crisis ha supuesto una considerable pérdida de poder adquisitivo de los salarios y del conjunto de renta que perciben los jóvenes. Además, esta disminución ha sido más acusada en los grupos de menos renta, por lo que como resultado ha aumentado la desigualdad económica y el porcentaje de jóvenes bajo la frontera de pobreza relativa.

Se ha reducido la brecha de género en los principales indicadores laborales y económicos, debido posiblemente a que la destrucción de empleo ha afectado en mayor medida a los hombres por estar concentrada en sectores masculinizados. Es decir, la tendencia a la igualdad no se debe a que las mujeres hayan mejorado su situación, sino a que han empeorado en mayor medida las condiciones de los varones. Está por ver si la reactivación del mercado de trabajo asentará esta mayor igualdad o mejorarán más intensamente los indicadores masculinos.

Como conclusión, pues, la crisis ha disparado el nivel de paro de los jóvenes, ha disminuido su tasa de actividad, ha mejorado ligeramente los indicadores educativos, casi no ha afectado a la emancipación residencial y los ha empobrecido en mayor medida que el resto de la población, excepto los menores.

ANEXOS

Anexo I. Regresión MCO de la relación entre 'ninis' y características de la población adulta

Datos OCDE

Resumen del modelo^c

Modelo	R	R Cuadrado	R Cuadrado Ajustada	Error típico de la estimación
1	,580 ^a	,337	,313	4,3888
2	,655 ^b	,429	,387	4,1467

Modelo	Coeficientes no estandarizados		Coeficientes estandarizados	t	Sig.	Correlaciones			Estadísticos de colinealidad	
	B	Std. Error	Beta			Zero-order	Partial	Part	Tolerance	VIF
1 (Constante)	10,565	1,615		6,543	,000					
Porcentaje de personas sin superar estudios secundarios, entre 55 y 64 años	,151	,040	,580	3,771	,001	,580	,580	,580	1,000	1,000
2 (Constante)	7,610	2,080		3,658	,001					
Porcentaje de personas sin superar estudios secundarios, entre 55 y 64 años	,162	,038	,624	4,247	,000	,580	,633	,617	,980	1,020
Tasa de paro en 2012, población entre 55 y 64 años	,258	,123	,307	2,089	,046	,219	,373	,304	,980	1,020

Datos España 2013

Model Summary^c

Model	R	R Square	Adjusted R Square	Std. Error of the Estimate
1	,729 ^a	,532	,506	3,70124
2	,763 ^b	,582	,533	3,59963

a. Predictors: (Constant), Tasa de paro (55-64 años)

b. Predictors: (Constant), Tasa de paro (55-64 años), Tasa de personas sin estudios secundarios (55-64)

c. Dependent Variable: Tasa de 'ninis' (16-29 años)

ANOVA^c

Model		Sum of Squares	df	Mean Square	F	Sig.
1	Regression	280,084	1	280,084	20,445	,000
	Residual	246,586	18	13,699		
	Total	526,670	19			
2	Regression	306,394	2	153,197	11,823	,001
	Residual	220,275	17	12,957		
	Total	526,670	19			

Model		Unstandardized Coefficients		Standardized Coefficients	t	Sig.	Collinearity Statistics	
		B	Std. Error	Beta			Tolerance	VIF
1	(Constant)	10,245	2,719		3,768	,001		
	Tasa de paro (55-64 años)	,622	,138	,729	4,522	,000	1,000	1,000
2	(Constant)	4,915	4,581		1,073	,298		
	Tasa de paro (55-64 años)	,366	,224	,429	1,630	,122	,356	2,810
	Tasa de personas sin estudios secundarios (55-64)	,288	,202	,375	1,425	,172	,356	2,810

Anexo II. Muestra (ponderada), de “ninis” por comunidad autónoma y clase social del padre

		CLASE SOCIAL DEL PADRE														
		I-II SERVICIO		III NO MANUAL RUTINARIO		IV PEQUEÑOS PROPIETARIOS		V-VI CAPATAZES, OBREROS CUALIFICADOS		VII OBREROS NO CUALIFICADOS		SIN INFORMACIÓN		Total		
		E/T	Nini	E/T	Nini	E/T	Nini	E/T	Nini	E/T	Nini	E/T	Nini	E/T	Nini	
Andalucía	Año	2007	2133	134	2632	475	765	106	2294	542	638	209	3092	838	11554	2304
		2013	1491	159	2083	675	597	146	993	380	669	298	2889	1356	8722	3013
Aragón	Año	2007	294	27	393	39	90	7	390	64	59	16	326	46	1552	199
		2013	275	13	364	53	70	12	248	46	60	17	264	92	1281	232
Asturias	Año	2007	183	8	299	23	59	10	177	16	50	5	439	96	1207	158
		2013	197	6	190	36	47	10	99	24	27	1	279	99	838	176
Baleares	Año	2007	244	30	464	65	106	10	198	80	23	2	305	84	1340	271
		2013	242	26	378	116	119	21	154	53	9	2	260	102	1160	320
Canarias	Año	2007	369	18	900	163	149	14	555	87	53	13	827	212	2852	509
		2013	297	31	728	205	129	56	210	96	33	28	726	381	2123	797
Cantabria	Año	2007	159	7	181	21	34	5	153	23	16	1	185	20	729	77
		2013	124	4	135	26	41	4	89	13	16	1	135	30	539	79
Castilla y León	Año	2007	536	29	748	73	253	30	651	89	138	34	762	104	3088	359
		2013	491	34	577	69	237	32	331	87	127	37	521	166	2284	426
Castilla-La Mancha	Año	2007	483	39	612	85	215	33	591	124	133	17	690	131	2723	429
		2013	313	44	479	110	183	41	354	106	123	67	654	276	2106	643
Cataluña	Año	2007	1805	147	2515	308	719	94	2159	559	122	55	1392	289	8713	1453
		2013	1326	161	2095	512	507	117	1219	429	82	45	1503	752	6731	2016
C. Valenciana	Año	2007	1111	85	1655	201	354	33	1632	348	163	79	1390	267	6304	1013
		2013	831	25	1135	337	373	74	944	298	209	46	1490	446	4984	1226

Extremadura	Año	2007	245	9	308	46	149	21	264	39	147	23	469	103	1583	243
		2013	179	11	267	89	88	21	152	45	106	39	379	156	1171	361
Galicia	Año	2007	714	50	755	74	168	28	597	53	158	10	1091	133	3483	349
		2013	461	32	591	129	138	29	275	54	124	17	835	250	2423	512
Madrid	Año	2007	1757	120	2823	448	410	43	1256	189	40	2	1739	189	8025	991
		2013	1721	99	2163	455	383	54	458	114	0	0	1751	499	6476	1222
Murcia	Año	2007	370	17	463	74	142	15	439	121	132	41	451	92	1996	359
		2013	320	25	362	58	96	26	292	76	139	67	423	136	1632	389
Navarra	Año	2007	148	4	205	16	42	3	165	19	29	3	157	20	746	65
		2013	149	11	131	32	45	5	127	15	35	4	144	36	630	103
País Vasco	Año	2007	483	29	708	59	241	23	448	44	24	9	546	78	2451	243
		2013	487	16	537	69	149	17	275	33	20	5	455	88	1924	228
Rioja, La	Año	2007	72	4	119	10	28	5	82	21	12	3	65	12	377	55
		2013	67	5	76	15	31	4	42	12	16	5	62	20	294	60
Total	Año	2007	11106	758	15779	2180	3924	482	12051	2419	1935	522	13927	2716	58723	9077
		2013	8972	700	12289	2987	3233	669	6261	1881	1795	679	12769	4886	45319	11803

Fuente: Microdatos de la Encuesta de Población Activa (INE), 2007 y 2013.

Anexo III. Frecuencias de la relación entre tasa neta de fracaso escolar administrativo, nivel de estudios del sustentador principal, comunidad autónoma y año.

			Nivel de estudios del sustentador principal					
			Obligatorios o inferiores		Post-obligatorios no univ.		Universitarios	
			Tasa de fracaso escolar		Tasa de fracaso escolar		Tasa de fracaso escolar	
			,00	100,00	,00	100,00	,00	100,00
Andalucía	Año	2007	6473	3236	2318	409	1524	110
		2013	5130	2170	2647	407	1440	95
Aragón	Año	2007	761	193	459	82	273	18
		2013	523	187	456	52	308	11
Asturias	Año	2007	662	168	359	33	152	4
		2013	344	96	334	36	200	11
Baleares	Año	2007	705	332	394	56	123	10
		2013	524	276	428	87	163	16
Canarias	Año	2007	1539	748	663	114	304	22
		2013	1172	557	720	123	335	38
Cantabria	Año	2007	371	82	238	18	103	2
		2013	245	40	189	14	134	7
Castilla y León	Año	2007	1548	481	899	109	459	29
		2013	996	336	818	139	433	30
Castilla-La Mancha	Año	2007	1531	699	546	102	308	16
		2013	1237	538	621	86	275	29
Cataluña	Año	2007	4623	1384	2326	329	1483	114
		2013	3579	1042	2674	265	1131	76
C. Valenciana	Año	2007	3244	1267	1845	245	747	81
		2013	2632	932	1619	322	730	35
Extremadura	Año	2007	951	419	272	33	172	12
		2013	726	338	263	48	172	12
Galicia	Año	2007	2036	502	781	113	468	20
		2013	1285	417	701	84	462	31
Madrid	Año	2007	3234	1024	2611	490	1701	89
		2013	2148	874	2319	403	2026	92
Murcia	Año	2007	1010	521	508	93	252	6
		2013	904	373	432	77	258	10
Navarra	Año	2007	323	82	244	46	119	7
		2013	237	64	251	22	157	8
País Vasco	Año	2007	1039	197	919	69	479	15
		2013	662	119	793	66	506	25
Rioja, La	Año	2007	173	75	111	14	65	4
		2013	128	46	83	13	86	5
Total	Año	2007	30224	11409	15491	2355	8733	558
		2013	22472	8402	15349	2245	8815	530

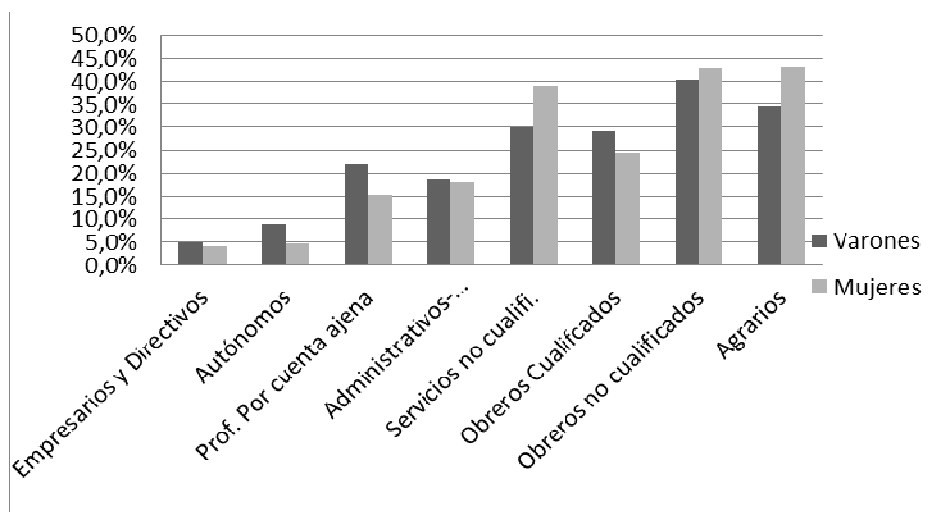
Fuente: Microdatos de la Encuesta de Población Activa

Anexo IV. Tasa de empleo fijo en la OCDE, promediado 2011-2012.

COUNTRY	ALL PERMANENT CONTRACTS
Australia	94,1
Austria	90,6
Belgium	91,5
Canada	86,5
Chile	69,5
Czech Republic	91,9
Denmark	91,3
Estonia	96,0
Finland	84,4
France	84,9
Germany	85,6
Greece	89,2
Hungary	90,8
Iceland	87,2
Ireland	89,8
Italy	86,4
Japan	87,0
Korea	77,9
Luxembourg	92,7
Netherlands	81,2
Norway	91,8
Poland	73,3
Portugal	78,6
Slovak Republic	93,4
Slovenia	82,5
Spain	75,5
Sweden	83,8
Switzerland	87,1
Turkey	87,9
United Kingdom	93,9
United States	..
Latvia	94,3
Lithuania	97,3

Fuente: *Employment Outlook OECD 2014*

Anexo V. Probabilidad (en %) de ser precario por condición socioeconómica y por sexo (estimada mediante logit).



Fuente: Población ocupada o con menos de un año en paro de la Encuesta de Población Activa del INE, II trimestre de 2013.

Nota: En la categoría de precario se incluyen personas en paro, que trabajan a tiempo parcial de forma involuntaria o con contrato temporal (los parados de larga duración están excluidos por falta de información) La probabilidad se interpreta como un cambio en la probabilidad de ser precario con respecto a una persona de características promedio (estimación mediante logit)

¿Cómo ha afectado la crisis a las condiciones de vida de la juventud canaria? Esta es la pregunta a la que se da respuesta en este estudio anual financiado por el Observatorio Canario de la Juventud del Gobierno de Canarias y dirigido por el profesor de Sociología de la Universidad de La Laguna José Saturnino Martínez García.

