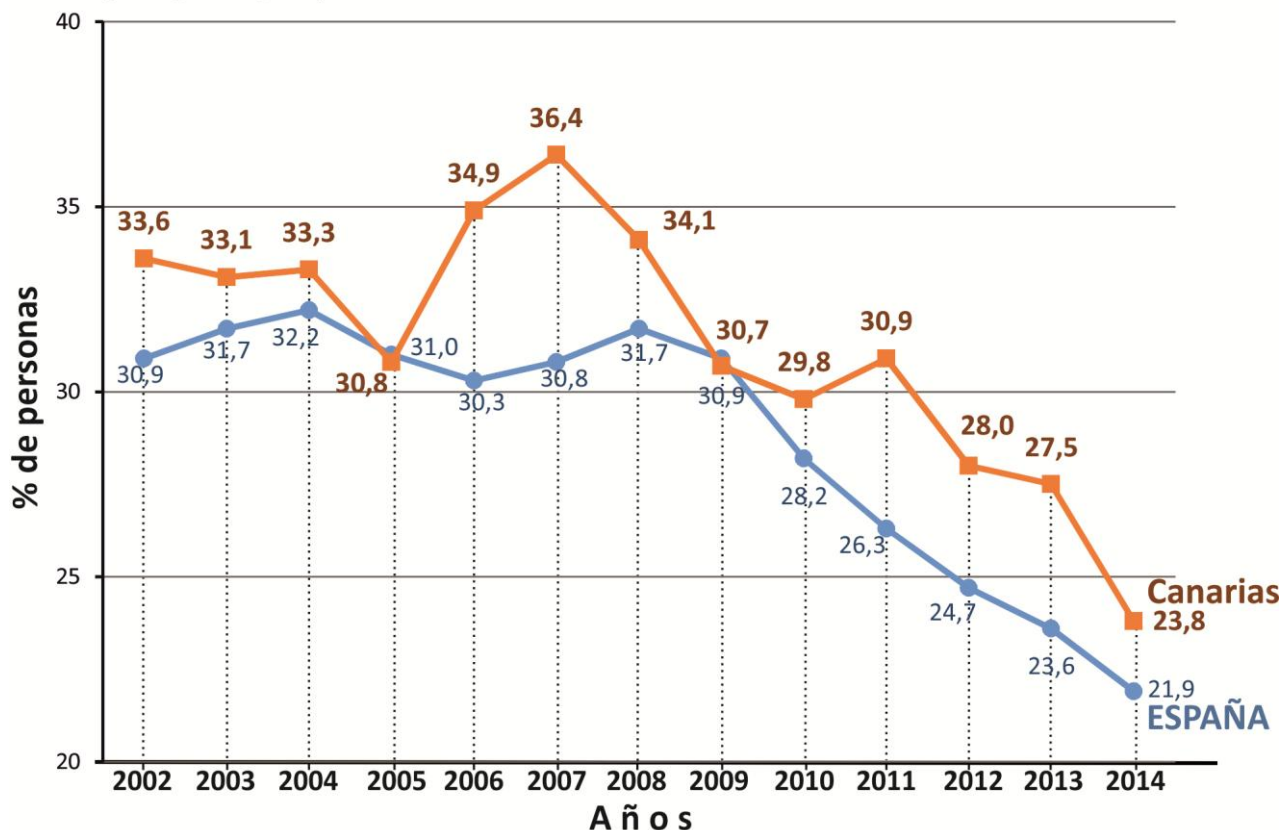


## ABANDONO TEMPRANO DE LA EDUCACIÓN Y LA FORMACIÓN (\*) ESPAÑA y Canarias - Ambos sexos - Años: 2002 a 2014

(\*) Porcentaje de la población de 18 a 24 años que no ha completado el nivel de E. Secundaria 2ª etapa y no sigue ningún tipo de educación-formación.



Fuente: - MECD con datos de la Encuesta de Población Activa (EPA).  
Elaboración: - Consejo Escolar de Canarias (CEC).

### TRANSICIÓN DE LA FORMACIÓN AL TRABAJO. ABANDONO TEMPRANO DE LA EDUCACIÓN-FORMACIÓN

**Abandono temprano de la educación-formación por sexo y año.**

Unidades: Porcentajes de personas

	Ambos sexos												
	2002	2003	2004	2005	2006	2007	2008	2009	2010	2011	2012	2013	2014
<b>ESPAÑA</b>	30,9	31,7	32,2	31	30,3	30,8	31,7	30,9	28,2	26,3	24,7	23,6	21,9
<b>Canarias</b>	33,6	33,1	33,3	30,8	34,9	36,4	34,1	30,7	29,8	30,9	28	27,5	23,8
	Hombres												
	2002	2003	2004	2005	2006	2007	2008	2009	2010	2011	2012	2013	2014
<b>ESPAÑA</b>	37,2	38,4	39	37	36,7	36,6	38	37,4	33,6	31	28,9	27,2	25,6
<b>Canarias</b>	42,2	43,3	39,7	35	40	44,6	44	38,7	36,4	34,5	29,5	29,8	26,4
	Mujeres												
	2002	2003	2004	2005	2006	2007	2008	2009	2010	2011	2012	2013	2014
<b>ESPAÑA</b>	24,3	24,8	25	24,7	23,6	24,7	25,1	24,1	22,6	21,5	20,5	19,8	18,1
<b>Canarias</b>	25,1	22,9	26,6	26,4	29,7	27,9	24,3	22,7	22,9	27,1	26,5	25,1	21,1

Notas:

- Definición de Abandono temprano de la educación y la formación: **Porcentaje de la población de 18 a 24 años que no ha completado el nivel de E. Secundaria 2ª etapa y no sigue ningún tipo de educación-formación.**
- Calculado con la metodología establecida por Eurostat basándose en medias anuales de datos trimestrales.
- Los datos deben ser tomados con precaución, pues los derivados de tamaños muestrales pequeños están afectados por fuertes errores de muestreo.

Fuente : Encuesta de la Población Activa. INE.



## CONSEJO ESCOLAR DE CANARIAS

### TRANSICIÓN DE LA FORMACIÓN AL TRABAJO. ABANDONO TEMPRANO DE LA EDUCACIÓN-FORMACIÓN

#### Abandono temprano de la educación-formación por sexo y año.

Unidades: Porcentajes de personas

	Ambos sexos											
	2002	2003	2004	2005	2006	2007	2008	2009	2010	2011	2012	2013
<b>ESPAÑA</b>	30,9	31,7	32,2	31	30,3	30,8	31,7	30,9	28,2	26,3	24,7	23,6
<b>Canarias</b>	33,6	33,1	33,3	30,8	34,9	36,4	34,1	30,7	29,8	30,9	28	27,5
	Hombres											
	2002	2003	2004	2005	2006	2007	2008	2009	2010	2011	2012	2013
<b>ESPAÑA</b>	37,2	38,4	39	37	36,7	36,6	38	37,4	33,6	31	28,9	27,2
<b>Canarias</b>	42,2	43,3	39,7	35	40	44,6	44	38,7	36,4	34,5	29,5	29,8
	Mujeres											
	2002	2003	2004	2005	2006	2007	2008	2009	2010	2011	2012	2013
<b>ESPAÑA</b>	24,3	24,8	25	24,7	23,6	24,7	25,1	24,1	22,6	21,5	20,5	19,8
<b>Canarias</b>	25,1	22,9	26,6	26,4	29,7	27,9	24,3	22,7	22,9	27,1	26,5	25,1

#### Tasas de abandono educativo temprano por situación en la actividad, sexo y año.

Unidades: Porcentajes de personas

	Ambos sexos											
	2002	2003	2004	2005	2006	2007	2008	2009	2010	2011	2012	2013
<b>- TOTAL</b>												
ESPAÑA	30,9	31,7	32,2	31	30,3	30,8	31,7	30,9	28,2	26,3	24,7	23,6
Canarias	33,6	33,1	33,3	30,8	34,9	36,4	34,1	30,7	29,8	30,9	28	27,5
<b>- Ocupados</b>												
ESPAÑA	21,5	21,9	22,2	21,6	21,8	21,9	20	15,3	12,8	11,3	9,3	8
Canarias	21,5	21,6	19,9	19,8	22,8	24,6	19,9	12,5	10,4	13,5	8,2	6,3
<b>- No ocupados</b>												
ESPAÑA	9,4	9,8	9,9	9,4	8,5	9	11,7	15,6	15,4	15,1	15,5	15,5
Canarias	12,1	11,5	13,4	11	12,1	11,8	14,2	18,2	19,4	17,3	19,8	21,1
	Hombres											
	2002	2003	2004	2005	2006	2007	2008	2009	2010	2011	2012	2013
<b>- TOTAL</b>												
ESPAÑA	37,2	38,4	39	37	36,7	36,6	38	37,4	33,6	31	28,9	27,2
Canarias	42,2	43,3	39,7	35	40	44,6	44	38,7	36,4	34,5	29,5	29,8
<b>- Ocupados</b>												
ESPAÑA	28,6	29,3	30,1	28,5	28,8	28,8	25,8	19,6	16,1	13,8	11,6	10
Canarias	29,1	30,6	26,9	25,5	28,7	32,3	26,9	16,6	12,5	16,3	8,5	7,2
<b>- No ocupados</b>												
ESPAÑA	8,6	9,1	8,9	8,4	7,9	7,8	12,3	17,8	17,5	17,2	17,3	17,2
Canarias	13,1	12,6	12,9	9,5	11,3	12,3	17,1	22,1	23,9	18,2	21	22,6
	Mujeres											
	2002	2003	2004	2005	2006	2007	2008	2009	2010	2011	2012	2013
<b>- TOTAL</b>												
ESPAÑA	24,3	24,8	25	24,7	23,6	24,7	25,1	24,1	22,6	21,5	20,5	19,8
Canarias	25,1	22,9	26,6	26,4	29,7	27,9	24,3	22,7	22,9	27,1	26,5	25,1
<b>- Ocupadas</b>												
ESPAÑA	14,1	14,2	13,9	14,3	14,5	14,6	14,1	10,9	9,5	8,6	6,9	6
Canarias	14	12,6	12,7	13,8	16,8	16,5	12,9	8,4	8,2	10,7	8	5,4
<b>- No ocupadas</b>												
ESPAÑA	10,2	10,6	11,1	10,4	9,1	10,2	11	13,2	13,1	12,9	13,5	13,8
Canarias	11,1	10,3	13,9	12,5	12,9	11,3	11,3	14,2	14,7	16,4	18,6	19,7

#### Notas:

1) Definición de Abandono temprano de la educación y la formación: **Porcentaje de la población de 18 a 24 años que no ha completado el nivel de E. Secundaria 2ª etapa y no sigue ningún tipo de educación-formación.**

2) Calculado con la metodología establecida por Eurostat basándose en medias anuales de datos trimestrales.

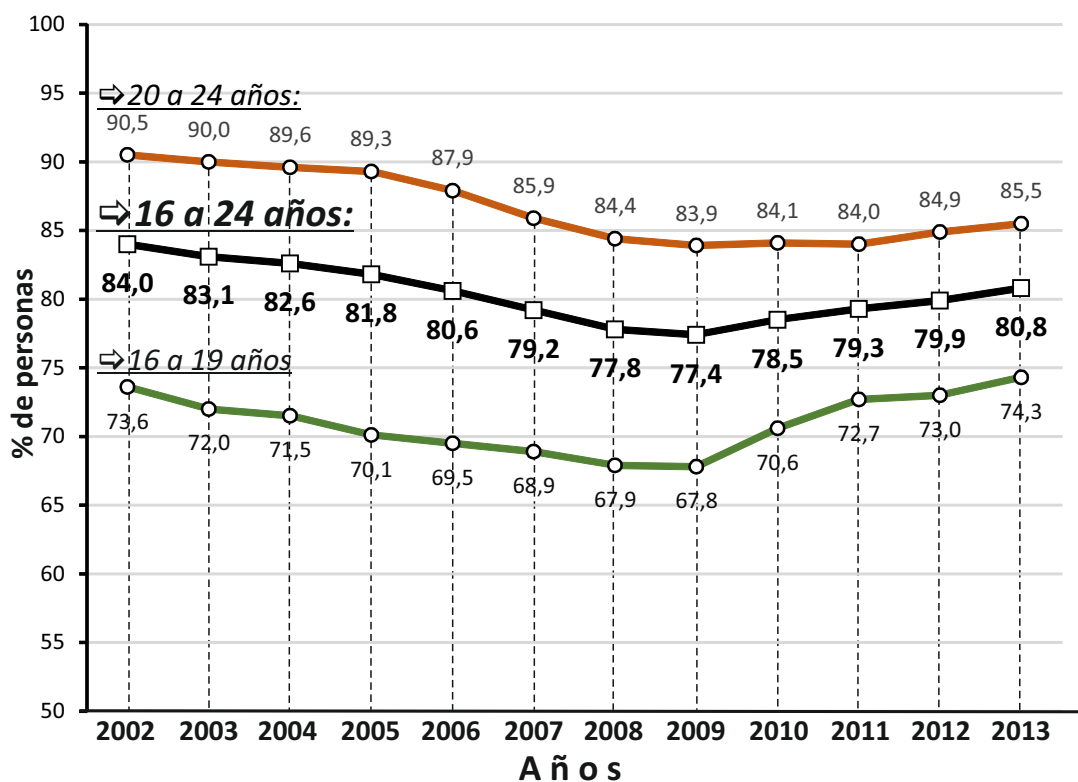
3) Los datos deben ser tomados con precaución, pues los derivados de tamaños muestrales pequeños están afectados por fuertes errores de muestreo.

Fuente: Encuesta de la Población Activa. INE.



## NIVEL DE FORMACIÓN DE LA POBLACIÓN DE 16 a 24 años: ESPAÑA

Nivel de formación de la población de **ESPAÑA**:  
porcentajes de personas tituladas al menos en ESO o niveles similares  
Ambos sexos - Personas de 16 a 24 años - Años: 2002 a 2013

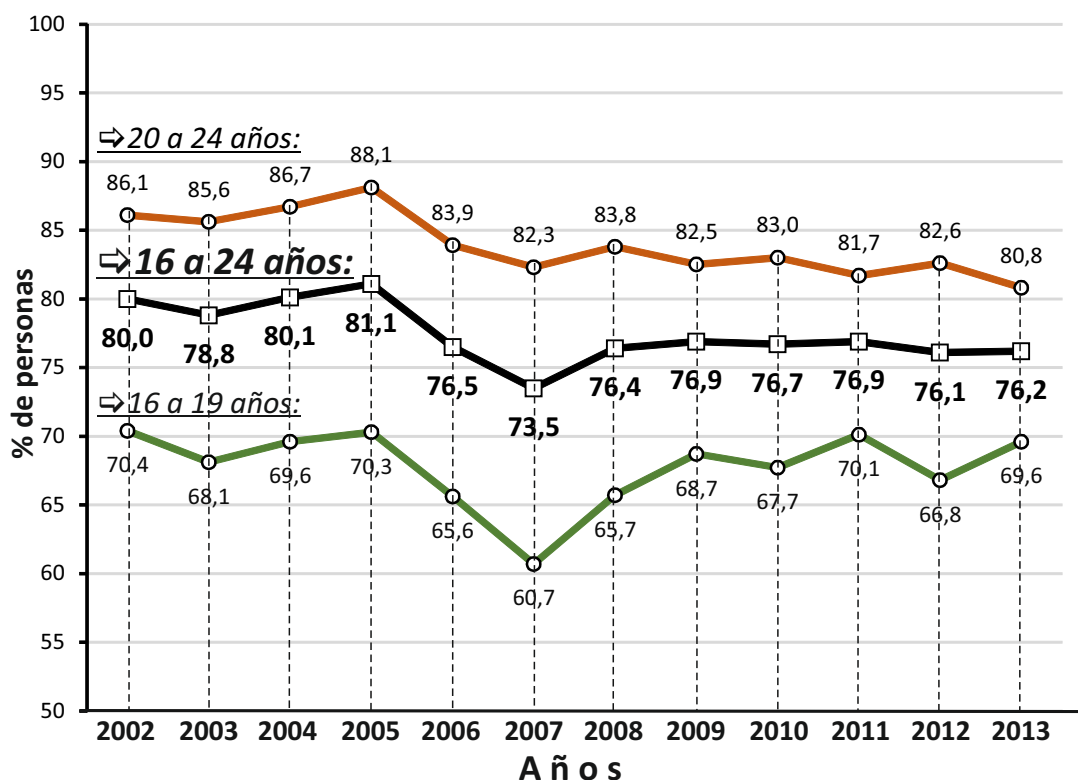


**Fuente:** - MECD con datos de la Encuesta de Población Activa (EPA).  
**Elaboración:** - Consejo Escolar de Canarias (CEC).



## NIVEL DE FORMACIÓN DE LA POBLACIÓN DE 16 a 24 años: CANARIAS

Nivel de formación de la población de **CANARIAS**:  
porcentajes de personas tituladas al menos en ESO o niveles similares  
Ambos sexos - Personas de 16 a 24 años - Años: 2002 a 2013



Fuente: - MECD con datos de la Encuesta de Población Activa (EPA).  
Elaboración: - Consejo Escolar de Canarias (CEC).



**NIVEL DE FORMACIÓN DE LA POBLACIÓN**

**Población de 16-24 años titulada al menos en ESO o niveles similares por grupo de edad, sexo y año.**

*Unidades: Porcentajes de personas*

AMBOS SEXOS												
	2002	2003	2004	2005	2006	2007	2008	2009	2010	2011	2012	2013
<b>16 - 24 años</b>												
ESPAÑA	84,0	83,1	82,6	81,8	80,6	79,2	77,8	77,4	78,5	79,3	79,9	80,8
Canarias	80,0	78,8	80,1	81,1	76,5	73,5	76,4	76,9	76,7	76,9	76,1	76,2
<b>16 - 19 años</b>												
ESPAÑA	73,6	72,0	71,5	70,1	69,5	68,9	67,9	67,8	70,6	72,7	73,0	74,3
Canarias	70,4	68,1	69,6	70,3	65,6	60,7	65,7	68,7	67,7	70,1	66,8	69,6
<b>20 - 24 años</b>												
ESPAÑA	90,5	90,0	89,6	89,3	87,9	85,9	84,4	83,9	84,1	84,0	84,9	85,5
Canarias	86,1	85,6	86,7	88,1	83,9	82,3	83,8	82,5	83,0	81,7	82,6	80,8
Hombres												
	2002	2003	2004	2005	2006	2007	2008	2009	2010	2011	2012	2013
<b>16 - 24 años</b>												
ESPAÑA	81,4	80,1	79,7	78,7	77,0	75,8	73,5	73,3	75,0	75,9	76,9	77,8
Canarias	74,0	72,6	75,6	77,3	70,3	66,0	70,1	71,4	70,2	72,6	74,3	72,3
<b>16 - 19 años</b>												
ESPAÑA	70,6	67,9	67,5	65,6	64,6	65,1	62,9	62,8	67,1	69,8	70,1	71,3
Canarias	63,0	60,7	64,6	65,9	59,1	54,2	60,4	61,9	61,9	66,7	64,6	64,0
<b>20 - 24 años</b>												
ESPAÑA	88,2	87,7	87,5	87,1	85,1	82,9	80,6	80,5	80,6	80,3	81,8	82,6
Canarias	81,1	80,1	82,6	84,9	78,0	74,3	76,9	78,1	76,1	76,9	81,1	78,1
Mujeres												
	2002	2003	2004	2005	2006	2007	2008	2009	2010	2011	2012	2013
<b>16 - 24 años</b>												
ESPAÑA	86,6	86,2	85,6	85,1	84,4	82,7	82,3	81,7	82,2	82,9	83,1	83,9
Canarias	86,1	85,2	84,7	85,0	82,8	81,2	83,0	82,5	83,5	81,3	78,0	80,2
<b>16 - 19 años</b>												
ESPAÑA	76,7	76,4	75,7	74,9	74,7	73,0	73,3	73,2	74,2	75,8	76,1	77,4
Canarias	78,1	75,7	74,8	74,9	72,3	67,5	71,4	76,0	74,0	73,7	69,0	75,2
<b>20 - 24 años</b>												
ESPAÑA	92,9	92,4	91,8	91,6	90,7	89,0	88,4	87,5	87,7	87,9	88,0	88,4
Canarias	91,2	91,2	90,9	91,4	89,7	90,3	90,7	86,8	89,9	86,5	84,2	83,6

**Notas:**

- 1) Los resultados están basados en medias anuales de datos trimestrales.
- 2) Los datos deben ser tomados con precaución, pues los derivados de tamaños muestrales pequeños están afectados por fuertes errores de muestreo.

*Fuente: MECD con datos de la Encuesta de la Población Activa (INE).*